



We are the **HAGUKUMI**

- 県さこの品評会開催 2
- 3JA理事長・組合長
高崎市長と意見交換 3
- 新支部長さん紹介 4~5
- みさと梅まつり開催
10万本が丘陵を彩る 12
- JAはぐくみ職員
募集のお知らせ 15

今月の写真「みさと梅まつり 豊作を願う」関連記事は12ページ

みんなの

はぐくみ

2025年

No. **334**

March



ホームページ

<http://www.ja-hagukumi.or.jp>

◀栽培履歴を確認する参加者



久 留馬総合
選果場梨

**久留馬
総合選果場
梨部桃部
合同栽培検討会**

部と桃部は1月30日、西部営農センターで合同の栽培検討会を開きました。両部員15人と各関係機関の担当者らが出席。果樹

袋やバンカーシート、防除などをお互い意見を交えながら協議しました。令和6年度は高温障害や病害虫などに悩まされました。特に梨の「新高」「王秋」はみつ

症やコルク症状などが多発。ロス果が大きくな問題となりました。桃も同様に夏季高温下での障害果や多雨などによる灰星病発生が増加など様々な影響を受けました。

県西部農業事務所
の斎藤技師は、今後の気象予報を確認しながら「今年も平年に比べ高温の見込み。開花が早まる可能性が高いため春先の防除や摘蕾などの作業が遅れないように注意してほしい。」と呼び掛けました。

は るな梅女性
部は2月5日、西部営農セン

**第38回
はるな梅
女性部
通常総会**

ター2階で「第38回通常総会」を行いました。

部員36人が出席し、令和6年度の事業報告と収支決算承認、令和7年度の活動計画と予算案の計2議案を承認しました。中曽根利恵部長は「皆様の協力をお願いして活動に取り組んでいきたい」とあいさつしました。

はるな梅女



▲挨拶をする中曽根利恵部長

性部は榛名地域の女性梅農家で構成される組織。梅マラソンや榛名山ヒルクライムなど、榛名地域の行事へ積極的に参加し梅製品の販促やボランティア活動をしています。また、昨年の9月には高崎市内の小学校へ出向き「梅ジャムづくり体験教室」を実施。児童たちに好評を博しました。

2 月4・5日の
両日、前橋

**第28回
群馬県
きのか品評会**

市の県庁1階県民ホールで「第28回群馬県きのか品評会」が開催されました。

生しいたけやまいたけ、なめこなど8部門合わせて182点が出品。県内のきのか生産者が丹精込めて栽培した自信作が会場に並びました。4日に審査が行われ、結果ははぐくみ管内からは「生しいたけの部」で9人、「なめこの部」で1人が入賞しました。

5日の表彰式後には、出品物の物販やきのか料理の試食などを実施。会場内は来場者で賑わいました。



▲出品された丸岡弘明さんの生しいたけ

はぐくみ管内の入賞者は次の通りです。(敬称略)

- 【生しいたけの部】**
金賞 丸岡 隆典
丸岡 弘明
丸岡 祐介
- 銀賞** 柳 敦志
- 銅賞** 丸岡 陽真
丸岡喜代子
後藤 孝
- 金賞** 丸岡 陽子
- 【なめこの部】**
佐川 太一
丸岡 俊之



◀対談する富岡市長と竹内理事長

**3JA役員
高崎市長へ
挨拶
次世代の農業へ
向けて意見交換**

は
ぐくみ、た
かさき、た
のふじの3JA理

事長・組合長は2月6日、高崎市役所を訪問し富岡賢治市長と対談を行いました。高崎市農政部の職員を交え、管内の農業に関する現状報告や情報提供、次世代の農業の発展に向けての意見交換を行いました。

また、農業関連施設の老朽化や農地の再生計画など、JAだけでは是正が困難な課題の抜本的解決に向けて市への協力を依頼。特に農業施設の老朽化は農産物の集出荷に大きく影響がでるため早急な対応の重要性を示しました。

富岡賢治市長は最後に「高崎市としても農業振興への取組はとても重要視している。今回の対談を参考に10年後20年後に市の農業を盛り上げていくよう最善を尽くしたい」と熱意を込めて語りました。

**みさと梅部会
通常総会
ウメの
病害虫防除徹底**

み

さと梅部会
は2月6日、

JAはぐくみみさと
ホールで通常総会と
栽培講習会を開き
ました。部員75人
と全農ぐんまや高
崎市役所などの各
関係機関担当者が
出席。通常総会で
は初めに中里明義
部会長は「今年も
皆さんとより良い
梅づくりをしたい
きたい」とあいさ
つ。令和6年度の
事業報告や収支決
算など全3議案を
承認しました。

続いて行われた
梅の栽培講習会で
は、県西部農業事



▲挨拶をする中里明義部会長

務所の担当者から病害虫防除について説明。かような病や黒星病などは特に注意するよう促しました。また、近年被害が増加しているクビアカツヤカミキリやモモヒメヨコバイの対策も共有し、被害を最小限に食い止めるよう確認しました。

**小・中学校へ
交通安全資材
配布
地域の安全願い**

J

Aはぐくみ
は、2月18

日、竹内敏夫
理事長らが高
崎市立国府小
学校を訪れ、
毒島敏尋校長
にランドセル
カバーを手渡
しました。

JA共済の
地域貢献活動
の一環として
小学一年生
にはランドセルカ
バー、中学一年生に
は自転車用の反射材
などの配布を毎年
行っています。今年
度は4月に入学予定
の管内の小・中学校
と特別支援学校の計



▲ランドセルカバーを手渡す竹内理事長

24校、1495人を対象に資材を配りました。
竹内理事長は「子どもたちの未来のためにも、安全・安心な地域を目指してJAで

きる活動を続けて
いきたい。」と語
りました。



網高.....野口 輝善
 森下.....清水 政幸
 御庫下.....塚本 和行
 御庫中.....岡本 秀久
 御庫上.....伊勢川 進
 暖井.....塚本 敏晴
 上郷.....戸塚 均
 糶屋.....戸塚 茂
 島山・相吉.....土屋 貴幸
 中郷.....下平 忠信
 中尾.....原澤 高広
 相間.....関 邦雄
 本丸.....原田 修樹
 岩氷・石津.....吉田 秀子
 下村.....岩崎 俊宣
 上村.....塚越 功之
 共栄.....桜井 明
 中石津.....吉原 弘
 下耕地.....本村 康二
 元村.....深井 紘
 西榛.....石井 末一
 水押.....塚越 至
 上ノ久保.....塚越 徹
 上権田・塚越.....池田 直幸
 鳴石.....佐藤 三男
 長井.....牧野 敏治
 小倉.....原田 敦弥
 亀沢.....萩原 啓二
 陣田.....長壁 勇二
 相満.....一倉 孝一
 桑本.....原田 光雄
 元三沢.....丸山 隆樹
 木ノ下.....原田 伸一
 梨子本・中原.....原田 昌一
 堀ノ沢.....岡田 郁夫
 上ノ山.....原田 武志

西ヶ淵.....原田 広之
 矢陸.....藤牧繁次郎

群馬支店
◆車郷地域

駒寄.....堀内 美行
 上善地.....後藤 正
 中善地(前).....生方 徳雄
 中善地(後).....友野 泰彦
 下善地.....福島 真澄
 原山.....近藤 茂雄
 富岡(1).....松沢 莞爾
 富岡(2).....森本 博之
 蟹沢(前).....永井 春彦
 蟹沢(後).....永井 秀季
 和田山.....松本美千子
 白川台.....岡田栄一郎
 白川山口.....小高 孝史
 白川宿.....古田 貢市
 白川田谷.....小和瀬秀直
 白川竹の鼻.....竹内 義弘
 白川辻(前).....小野伊佐夫
 白川辻(後).....森田 俊一

◆箕輪地域

箕輪第一.....佐野 英昭
 西明屋仲.....城田 準一
 仲町.....杉山 康弘
 道連.....井上 光弘
 金敷平.....関口伊佐夫
 松之沢.....清水 明雄
 西松原.....森澤 幸生
 松原.....中村 智昭
 北松原.....富沢 弘幸
 卜神.....森下 純
 天神.....佐藤 和茂

原中.....川浦 文枝
 東明屋北.....神原 喜男
 東明屋南.....石川 孔一
 東明屋西.....安田 雄一
 東明屋西北.....砂賀 春樹
 矢原宿.....森山 明
 本町.....新井 和一
 中央.....塚越 桂子
 上芝.....櫻井 章雄
 下芝.....高橋 和博
 下芝原.....江積 英男
 下芝東.....小澤多加利
 共栄.....塩原 由夫

◆柏木生原地域

新田上.....酒井 基
 本田上.....佐藤 久夫
 本田下.....狩野 章
 新屋敷.....青山 幸夫
 今宮.....武井 正
 原新田.....大塚登志夫
 中新田.....丸岡 弘明
 西部.....丸岡 健司

◆上郊地域

中里西.....吉田 勝義
 中里北.....関根 昇
 保渡田北.....矢島 健男
 保渡田南.....坂井 文雄
 井出中.....久保寺清乃

◆堤ヶ岡地域

棟高.....入沢 一正
 観音寺.....小和瀬正幸
 中泉.....南雲 政行
 福島.....高橋 正俊

◆金古地域

第一区.....柳澤 邦彦
 上宿下.....神保 重雄
 協立.....戸塚 寅一
 愛宕.....木暮 愛郎
 四ツ家.....宮下 信順
 諏訪.....紫野 寛
 中宿.....野村 長治
 上ワ組.....柳原 健一
 下宿.....福田 朋和
 東組.....森田 顕
 下組.....岸 均
 上組.....清水 政江
 二の沢.....

◆国府地域

引間.....大山 忠博
 塚田.....本多 知明
 稻荷台.....石川 順昌
 後疋間.....井田 慶一
 冷水.....依田 敏彦
 東国分.....住谷 龍太
 西国分.....東野美智雄
 北原.....加藤 精一

よろしくお願いたします。



支部長さんが未確定の地域につきま
 しては、決まり次第、追ってご紹介い
 いたします。

J A 共済の一時払がググッと魅力になりました！



Pick Up !

一時払介護共済

男性、共済金額**500**万円、加入年齢60歳の場合

予定利率0.4%の場合
【共済掛金】(令和5年9月以前適用)

4,767,765円

令和7年3月1日～
3月31日の契約日の場合

【共済掛金】

3,293,775円

(予定利率 1.7%)



共済掛金の差はなんと…

1,473,990円

J A 共済CMキャラクター
浜辺 美波

予定利率が変動型に変わると何が変わる？

契約する月ごとに予定利率が変わるため、
共済掛金の変動があります。

※予定利率とは、共済掛金積立金(将来の共済金等をお支払するために、共済掛金の中から積み立てられているお金)を運用する際に適用されるあらかじめ定められた利率をいいます。
※予定利率は金利情勢に応じて毎月1日に設定され、月末まで同一となります。このため、ご契約される月によりお払込みいただく共済掛金変動(増減)する場合があります。なお、ご契約時の予定利率は、共済期間を通じて固定して適用されます。
※現在の共済掛金については、J A 共済ホームページ内の「掛金シミュレーション」にてご確認ください、お近くのJ A にお問い合わせください。

一時払系の仕組みについて詳しく知りたい方は裏面へ→

みなさまの大切な「資産」

ご自身の将来のことをお考えであれば、ぜひご覧ください！

資産を一時払介護共済に移すと・

1 ご家族から請求可能

あらかじめ指定した方からの共済金請求が可能のため、ご本人が請求できない状態でも共済金をご活用いただけます。



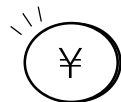
2 一生涯の保障で安心

公的介護保険制度に連動したわかりやすい保障内容で、不安の高まる高齢期も安心して備えていただけます。



3 相続対策もばっちり

お亡くなりになった場合、一時払共済掛金と同額の死亡給付金をお受け取りいただけます。死亡共済金は相続税の非課税枠※1（500万円×相続人の数）の対象となるため、相続税額の軽減にお役立ちいただけます。



※1 課税価格の合計額（遺産総額）により、相続税がかからない場合があります。

共済には保障の他にも、こんなメリットがあるため、万一の際の「心強い味方」としてたくさんの方に選ばれています。

一時払介護共済

- 一生涯の介護保障はもちろん、死亡の場合には死亡給付金がお受け取りいただけます。
- 公的介護保険制度に連動したわかりやすい保障です。
- ご自宅の改修の初期費用などに役立てられるよう、一時金でお受け取りいただけます。

一時払終身共済(平28.10)

- 健康に不安がある方でも、簡単な告知でお申込み可能です。
- 生存給付特則を付加することで、生存給付金を生前贈与としてご利用いただけます。（こちらの特則は0～75歳までの方が付加できます）
- 0～90歳まで幅広くご加入いただけます。



※介護共済金のお受け取りがなく、お亡くなりになられた場合には、死亡給付金（一時払共済掛金の額）をお受け取りいただけます。※公的介護保険制度に定める要介護2～5に認定されたときまたは②所定の重度要介護状態になったとき（JA共済独自基準）介護共済金をお受け取りになれます。（責任開始以後に生じた病気またはケガによる場合に限られます。）※介護共済金をお支払した場合にご契約は消滅します。

※生存給付特則の付加は契約者以外を生存給付金受取人に指定する場合、指定する生存給付金受取人に生存給付金のお受け取りについて必ず事前にご自身で説明し、了解を得ていただく必要があります。

※本資料記載のお取り扱いについては、令和6年3月末現在の法令等に基づくものです。
※この資料は概要を説明したものです。ご検討にあたっては、「重要事項説明書（契約概要）」を必ずご覧ください。また、ご契約の際には、「重要事項説明書（注意喚起情報）」および「ご契約のしおり・約款」を必ずご覧ください。

お問い合わせは 様名支店 ☎374-0039 倉渕支店 ☎378-3407
群馬支店 ☎373-2355



[24109990326]

エーコープ銘茶は、
まろやかな旨味を引き出す深蒸製法のお茶と
さわやかな香りを生かす伝統製法のお茶を、
熟達した技術でブレンドしています。



新茶



Green tea



新商品!!
7月お届け予定

※写真はイメージです

水出し煎茶 紫鳳ティーバッグ (5g x 20p) x 6袋

香味・旨味が強い抹茶入りの水出し用のティーバックです。



煎茶紫鳳ティーバッグ (2g x 50p) x 4箱

紫鳳の美味しさをそのままに簡単便利にお楽しみいただけるティーバックです。



飲み比べセットは
期間限定!
ご注文は
2025年4月18日まで

新茶飲み比べセット 100g x 各1本

人気の3銘柄(白翔・玉翠・白楽) 100g x 各1本の特別セット。

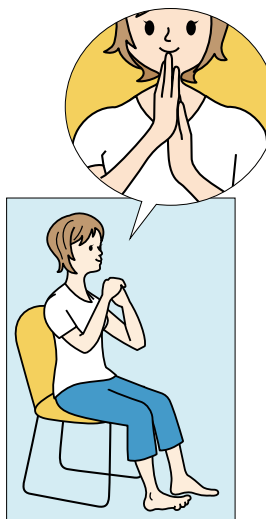
お問い合わせはお近くの事業所まで

西部営農センター ☎374-0256

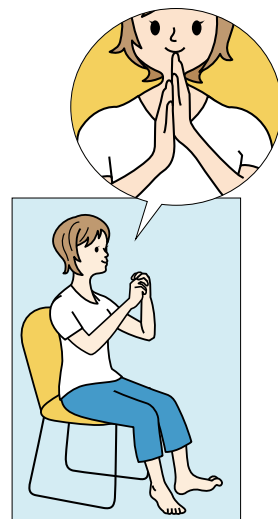
くらぶち事業所 ☎378-3110

東部営農センター ☎371-2235

指先包みと足指体操



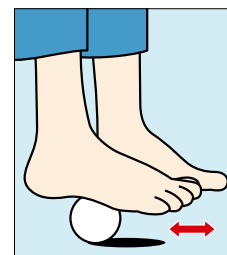
(1) 手のひらを合わせて上下にこすります。右手を上にならしたところで、右手の指先を曲げて、左手の指先を包み込むように握ります。同時に、右足の指を曲げます。



(2) 右手の指先を伸ばし、手のひらをこすっていき、左手を上にならします。このとき、左手の指先を曲げ、右手の指先を包み込むように握ります。同時に、右足の指を伸ばし左足の指を曲げます。

知らず知らずのうちにたまっていくのが疲れです。頑張り屋さんほど心身をいたわる時間を取ることを忘れがち。今回は、その日の疲れはその日のうちに取り、良質な睡眠へと導く体操をご紹介します。

寝付きが悪いときは、就寝前に手足の血行を促進して温めると安眠を誘うようです。指先包みの体操は足指の動きを加えて、全身の血行を促進させます。これにつぼ刺激を組み



(応用) ゴルフボールやクルミを用意し、足を動かしながら、足の裏で転がせばつぼ押し効果も期待できます。

疲れを取る体操で熟睡へ

合わせて疲れをさらに癒やします。手足が温まり、気持ち良いと思う程度に繰り返しましょう。



脳トレ! 手足の体操

健康生活研究所所長 ● 堤 喜久雄



シェフ永井のおすすめ

「アジのマリネ」



材料（4人分）

アジ(刺し身用) ……………	1尾
酢……………	適宜
甘長トウガラシ(赤・青) ……	各1本
たくあん(しょうゆ漬け) ……	適宜
白キムチ ……………	100g
塩……………	適宜
ディル……………	適宜

作り方

- ①アジを3枚におろし、塩を強めに振り5分置き、水洗いして水気を拭き取り、酢洗いにする。甘長トウガラシは種を抜き、輪切りにする。たくあんは細切りにする。
- ②白キムチは汁ごとミキサーにかけ、ピューレ状にする。
- ③皿に②の白キムチを敷き、①のアジを切って盛り付け、甘長トウガラシ、たくあんをのせ、白キムチの残り汁を上からかけ、ディルを飾り出来上がり。

「豆腐の冷製スープ」



材料（2人分）

ホタテ貝柱……………	2個
マイタケ……………	1/2パック
塩……………	少々
木綿豆腐……………	1丁
昆布だし……………	100ml
リンゴ(さいの目切り) ……	1/4個
松の実(素揚げ) ……………	適宜
パクチー(みじん切り) ……	適宜
麻辣油(マーラーユ) ……	少々

作り方

- ①ホタテ貝柱とマイタケは塩を振り、焼き網で両面を焼いて半分に切る。
- ②木綿豆腐と昆布だしをミキサーにかけ、ピューレ状にして塩で味を調える。
- ③皿に②のピューレを流し入れ、①のホタテ貝柱を中心に置き、上にマイタケをのせ、リンゴ、松の実、パクチーを散らし、麻辣油をかけ出来上がり。

永井智一(ながい・ともかず) 茨城県笠間市にある「天晴(旧キッチン晴人)」オーナーシェフ



第274回 農作業のユツ

Agriculture

西部農業事務所 農畜産課

お問い合わせはこちらまで… 027-322-0539

農作業事故防止のポイント

全国で発生する農作業による死亡事故は、年間300件程度発生しています。10万人当たりの死亡事故数で見ると、全産業平均の13倍、建設業のおよそ2倍です。(図1)

農作業事故は、本人はもとより他者にもけがを負わせる場合があり、心身ともに大きなダメージを受けることにもなります。さらに、自身の農業経営・地域農業へマイナスの影響を及ぼすことになりかねず、農作



図1：10万人あたりの死亡事故推移
出典：農林水産省ホームページより

業事故は「最大の経営リスク」といえます。
『あなたが無事でいてほしい』という思いから、農作業事故の対策ポイントを紹介いたします。



出典：株式会社クボタのホームページより

◆作業を始める前に

① 農業機械の取扱説明書を必ず読みましょう。最新の農業機械は機能が充実していることから、操作が難しくなっている場合もあります。取扱説明書を読み、**機械の特性や機能を十分に理解して使用し**

ましょう。

② フードや紐がなく、袖口を締めることができるような**作業に適した服装**を心がけましょう。機械への衣類の巻き込まれは、重大事故につながります。また、使用する機械によっては、ゴーグルなどの保護具の着用も必要です。

③ 行き先や作業内容、**帰宅時間**は家族に伝えておきましょう。帰宅時間を伝えておくことで、万が一の事故の場合には、早期発見につなげることができます。

◆周囲の危険箇所・安全を確認

① 農業機械を使用する際は、用水路や急斜面、草の茂った場所、路肩の軟弱箇所など、転落・転倒の可能性がある危険箇所を事前に確認しておきましょう。

② 農業機械のエンジン始動や発進、後退、旋回、クラッチ操作などを行う場合は、樹木や柱、補助者との十分なスペースが確保されているか、周囲を確認しましょう。また、夜間に作業を行う場合は、十分な照明と安全管理が必要です。夜間の作業は日中に比べて疲労が蓄積しやすいため、適宜休憩を取らしましょう。

◆主要事故の留意点

● **トラクターによる転落・転倒の事故防止**

① 移動や道路走行時は、必ず左右のブレーキペダルを連結しましょう。片ブレーキでは、急旋回による転倒や交通事故を起こす恐れがあります。また、ほ場以外では前輪倍速装置やデフロック、4輪駆動なども解除します。

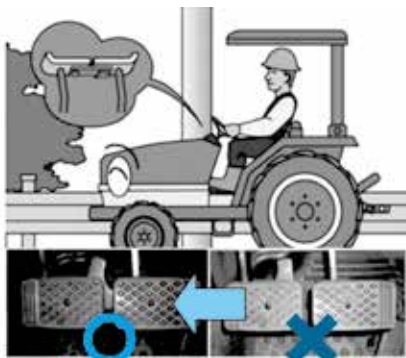


図2：道路走行時の左右ブレーキ連結
出典：農研機構ホームページより

② トラクターは安全フレーム、安全キャブが装着されたものを使用し、シートベルト・ヘルメットの着用を徹底しましょう。トラクター死亡事故の最大の要因は転落・転倒による圧迫死です。安全フレーム・安全キャブの装着とシートベルトの着用を合わせることで初めて十分な効果を発揮します。交

通事故の統計では、シートベルトの着用が無い場合、事故死亡率は約8倍に増加することが報告されています。

『あなたが無事でいてほしい』と願う家族と自分自身のために、日頃から農作業事故の防止に努めるよう心がけましょう。

◆トピックス◆

『トラクター盗難が多発しています』

【盗難事例】

●エンジンキーを付けたままでの盗難。

●ほ場に置いてあるトラクターの盗難が多いものの、倉庫内からの盗難もあります。

【対策】

(1)エンジンキーを必ず抜く

(2)ハンドロックなど物理的な盗難防止対策の実施

(3)夜間はほ場へ置いたままにせず、シャッター扉のある倉庫に保管

(4)センサーライトや防犯カメラ、警報ブザーなどの設置

※万が一に備えて労災保険の特別加入をご検討ください。

(西部農業事務所 農畜産課

農畜産指導係 小澤 蓮晟)



生育適温は25〜30℃と高く、一方で低温に弱いため、霜で葉がすぐに傷んでしまいます。畑の乾燥に極めて弱く、一度しおれると回復が遅く、また芋の肥大中に乾燥すると、芋にひび割れが生じます。畑は耕土が深く、適度に水持ちし、かつ水はけが大切です。

【品種】種芋から出た葉は、数枚重なって太い葉の束(葉柄・ずいぎ)を成し、この元が膨らんで親芋となります。親芋用の品種である「赤芽」「ハツ頭」「セシベス」は主にこの親芋を食べます。親芋の脇に側芽が発達して、肥大して子芋が付きます(図

1)。子芋用品種には「石川早生」「土垂」などがあります。「ハツ頭」の葉柄はえぐみが少ないので、食用になります。

【畑の準備】連作を嫌うため、同じ畑で3、4年は作らないようにします。1平方メートルあたり苦土石灰100gを早めに全面に散布し、畝幅90cm程度とし、深さ20cmの溝を掘ります。元肥は、溝1畝当たり化成肥料(NPK各成分10%)100g、堆肥2畝を施します(図2)。肥料をまいた後、5cm程度に土をかけておきます。

【植え付け】中間地では地温が上がってくる4月中旬ごろから植え付けができます。地上に芽を出すまでに1カ月かかるので、暖かい場所でコンテナに仮植えし、芽出してから菜園に植え込むと良いでしょう。種芋は芽を上に向け、株間30〜40cmとし、土を10cm程度かけます(図3)。

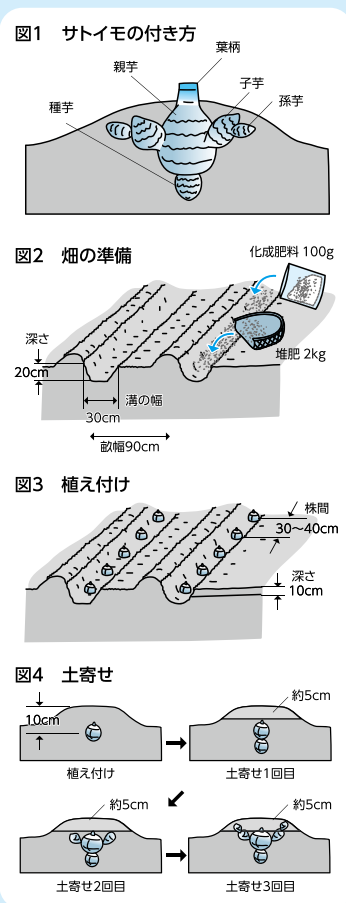
【追肥・土寄せ】土寄せは芋の肥大に関係し、一度に多くの土寄せをすると

子芋の数が少なく、かぎ形の芋になります。土寄せが少ないと子芋の肥大が悪くなり、子芋が地上に顔を出し、芋が緑化してしまいます。1

回目目は5、6葉のときに、株の周りに1株当たり化成肥料10gくらいを追肥し、高さ5cm程度土寄せします。2回目目は半月後、さらに3回目はその半月後に同様に追肥し、高さ5cm程度土寄せします(図4)。

【灌水】野菜の中で最も乾燥に弱いので、真夏の干ばつには毎日たっぷり与えます。時には畝間の両端をせき止めて、水がたまるように灌水できると良いでしょう。また、敷きわらなどで土の乾燥を防ぎましょう。

【収穫】「石川早生」のような早生品種では、早掘りしてお盆のときのお供え物や「衣かつぎ」として小さい芋を楽しむことができます。「土垂」や「ハツ頭」などの中晩生品種は10月ごろから収穫できますが、霜の降るまで芋は肥大します。



◀24年の栽培状況を振り返る参加者



産者連絡協議会は18日、通常総会を開きました。部会員48人が出席。

茄子生産者連絡協議会 総会・栽培講習会
25年も収量増加へ

J Aはぐくみ茄子生

年度事業報告及び収支決算の件など全3議案を承認しました。中島邦夫会長は「ブランド力向上のため今年度も皆さん力を合わせて高品質な茄子を出荷出来るよう頑張ろう」とあいさつしました。

総会終了後、県西部農業事務所担当手・園芸課の担当者講師に招き、栽培講習会も合わせて行いました。参加者は積極的に質問し、情報の共有をしました。

梅林に春の訪れ
みさと梅まつり開会式

み さと梅まつり実行委員会



▲梅ジュースで乾杯する梅まつり関係者

箕郷梅林はぐんま三大梅林の一つ。関東平野を一望する丘陵約300畝に約10万本の梅が植えられており、桜より一足早く梅の花見で賑わいます。箕郷の梅生産者は「今年は寒波の影響で開花が遅れており、3月中ごろピークの見込み。開花時期の近いカワヅザクらの共演も楽しんでほしい。」と話しました。

地場産協議会 通常総会
会長に後閑章さん

J Aはぐくみ地場産協議会

後閑章さんは「会員皆様の収益が上がるようがんばりたい」とあいさつしました。JAはぐくみ地場産協議会では、生産者間の連携強化や情



▲就任のあいさつをする後閑章さん(左)と新役員ら

報の共有で経済的安定などを図ることを目的に設立されました。令和7年度も残留農薬や放射性物質測定検査など、安全安心な農産物を消費者へ届けられるよう尽力します。

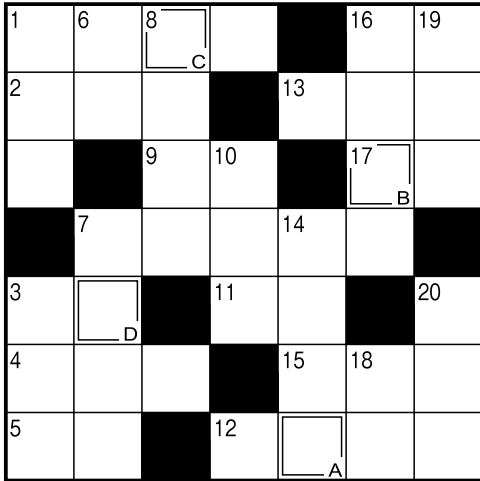
新役員名簿は次の通りです。(敬称略)

- 会長 後閑 章
- 副会長 松本 敦史
- 会計 黛 君子
- 監事 吉田里恵子
- 監事 森田 智洋

CROSSWORD PUZZLE クロスワード パズル

正解者の中から抽選で
3名様に、粗品をプレゼント!

Q 二重マスの文字をA～Dの順に並べてできる言葉は何でしょうか?



ANSWER 12月・1月号の答え「ゲイシュン」

- ↓タテのカギ
- ① 造って魂入れず
 - ② ニワトリの頭についています
 - ③ エックスの次です
 - ④ 赤の広場やクレムリンがあります
 - ⑤ 卒業証書の——は筒よりファイルが主流になりました
 - ⑥ 脚本に書かれているセリフ以外の文章
 - ⑦ 地球を暖める天体
 - ⑧ 祭りのお吸い物につきもの貝
 - ⑨ 祭りに飾る花
 - ⑩ 春の景色がぼんやりとして見える原因
 - ⑪ 細川たかしのヒット曲「——の渡り」
- ↓ヨコのカギ
- ① 3月14日は——デー。バレンティンデーのお返しを渡すのよい日です
 - ② お手洗いともいいます
 - ③ バレーボールのセッターが上げるもの
 - ④ 梅は咲いたか、——はまだかいな
 - ⑤ 日本一長いものは367kmあります
 - ⑥ イソップ——源氏
 - ⑦ 失敗は成功の——
 - ⑧ 水戸、尾張に並ぶ徳川御三家
 - ⑨ 羽ばたいて飛べるほ乳類
 - ⑩ 漢字では「梭子魚」などと書く魚
 - ⑪ 草餅によく使われる植物
 - ⑫ お彼岸に参る人も多いところ
 - ⑬ 弾力がある、噛んで食べる菓子

- ▼応募方法 〓官製ハガキに【①答え ②住所 ③氏名(ふりがな) ④年齢 ⑤職業 ⑥電話番号 ⑦JAへのご意見・本誌への感想】をご記入のうえ、〒370-0084 群馬県高崎市菊地町556-1 JAはぐくみ総務企画課「クロスワードパスル」係 までお送りください。
- Eメール：
kikaku2@hagukumi.jagunma.net
FAX: 027-344-1579でも受け付けます。
- ▼締切り 〓 4月21日(月)
当選者は4月21日(発表)まで。
- 〓 当選者発表 □
- 12・1月号のクイズ当選者は次の方々です。おめでとうございます! (イニシャル 〓 姓を〓) 【応募総数14通】
- 倉沢町 / M・Oさん / 60代
 - 保渡田町 / H・Sさん / 60代
 - 北原町 / Y・Kさん / 50代



知って納得! 税金講座

年金天引き(特別徴収)の社会保険料



金額について所得控除を受けることができます。これを社会保険料控除といいます。対象となるのは、例えば健康保険、国民年金、厚生年金保険、船員保険等の保険料です。

控除できる金額は、その年に実際に支払った金額、または給与や公的年金から差し引かれた金額の全額です。過去の社会保険料をまとめて支払った場合には、全額支払った年の社会保険料控除になります。また、国民年金保険料は最大2年分を前納できます。こちらは前納分をまとめて支払った年の社会保険料控除にする方法と、各年分の保険料に按分して控除する方法があり選べます。

後期高齢者医療制度では、原則として、年金から天引き(特別徴収)により保険料が徴収されています。この場合には、その保険料を支払った方は年金の受給者本人であるため、その年金の受給者に社会保険料控除が適用されます。しかし市区町村等へ一定の手続きを行うことにより、年金からの特別徴収に代えて、納付書や口座振替(普通徴収)により保険料を支払うことが選択できます。この場合には、口座名義人(被保険者または被保険者と生計を一にする配偶者その他の親族に限る)に社会保険料控除が適用されます。

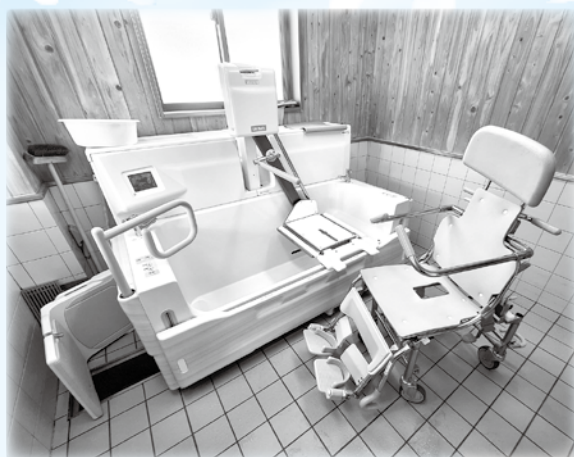
似ているものに介護保険料があります。介護保険料も、65歳以上で年金を受給している方は、年金からの特別徴収により納付します。しかし、年金を繰り下げ受給した方や、年金額が年18万円未満の方は納付書や口座振替による普通徴収により納付します。後期高齢者医療保険料との最大の違いは、年金から特別徴収されている保険料を、普通徴収へ変更できない点です。この場合は、本人以外の方の社会保険料控除の対象にすることはできません。

JA全中・JAまちづくり情報センター
顧問税理士 ● 柴原 一



JAはぐくみ 介護サービスだより

心も身体もリフレッシュ!! 春はもうすぐそこだ! 



デイサービスでは機能訓練でマシントレーニング(写真左)を行っております。(医師の了解が得られた方のみ) 下半身の筋力アップで健康な身体作りの支援をしています。暖かくなったら皆でお花見に行きましょう! 寒さに負けずに1、2! 3、4!

疲れた身体を癒すにはお風呂が最適! 車いすの方でも入れるお風呂(写真右)もあります。職員が一人付き添いますので安心です。興味がある方は見学・お試しもできますのでご連絡をください! ☆

＊ご相談・お問合せは JA はぐくみ福祉課 ☎027-350-3355

介護ハンドブック

介護者メンタルケア協会代表 ● 橋中 今日子

親の介護と終活に備えるために

「親にどう終活を促せばいいか」という質問をいただくことがあります。親が終活に積極的だと、今後の介護や相続に備えた対策が取りやすいです。しかし、それほど関心を持っていない親に対して介護や死後の話題を切り出すのは、「親の機嫌を損ね、関係性が悪化するのではないかと不安になること」でしょう。

■ 一人の人間として関心を持つ

残念ながら、親に今すぐ終活を始めてもらえるような、魔法の言葉はありません。むしろ、根気強いコミュニケーションが求められます。

でも、安心していただきたいです。終活の話題は深刻なものばかりではありません。例えば、好きな音楽のジャンル、趣味、交流関係、好物、思い出の場所など、親の人となりやこれまでの人生について話を聞くことも終活につながります。



私自身、母が病で倒れて意識不明になった際、「もしものときに、どこまで治療するか」と医師に尋ねられ、「母が本心に望んでいることは何だろうか?」と悩みました。そして私は、一人の人間としての母の姿をそれまでほとんど知らなかったことに気付きました

■ 気軽な話題から人となりを知っていく

自分の体験から、私は「終活の話を切り出す前に、ご両親の趣味や友人関係について話を聞くことから始めてみませんか?」とお伝えしています。子どもの頃の思い出や印象深いエピソードなどを聞くことは、両親の価値観や死生観を知るきっかけになるだけでなく、これまで見たことがなかった親の一面を知り、心の距離が縮まることもあります。

終活の目的は、相続や老後の資金問題を解決することだけではありません。家族との相互理解や関係性を深め、より充実した生活を送ることも、大切な目的の一つです。終活の話題を切り出せずに迷っている方は、まずは趣味や交友関係の話題から対話を始めてみましょう。また、子の自分が先に終活に取り組み、その体験を共有するのもいいですね。

総合
理事会だより
第14回理事会

- ・ 2月27日(木)の第14回理事会において、次の議案が承認されました。
- ・ 群馬県常例検査指摘事項に対する改善状況等報告について
- ・ 令和7年度 内部監査計画書について
- ・ 令和7年度 コンプライアンス・プログラムの制定について
- ・ カスタマーハラスメントに対する当組合の対応方針の新設について
- ・ 資産自己査定結果について
- ・ 令和7年度 事業計画について
- ・ 固定資産減損会計における資産のグルーピングの変更について
- ・ 令和7年度 JAはぐくみ機構改革について
- ・ 出資金減資(減口)の承認について
- ・ 信用事業方法書の一部変更について
- ・ 重要な運用方針並びに令和7年度余剰金運用方針について
- ・ 令和7年度 信用供与等限度額の設定と貸出金利率の最高限度並びに令和7年度 借入金の最高限度額の設定について
- ・ 令和7年度 不良債権の処理方針について

令和7年度 地区別座談会のお知らせ

令和7年度の地区別座談会を右記日程で開催します。

令和7年度事業計画や令和6年度末事業実績などを説明し、組合員皆さまの意見や要望をお伺いします。

また、支店統廃合に伴い一部会場が昨年と異なりますのでご注意ください。

対象地区	会場	開催日時	
榛名地区	榛名支店	4月 7日(月)	午後6時
倉淵地区	倉淵支店	4月 8日(火)	午後6時
箕郷地区	東部営農センター	4月 9日(水)	午後6時
群馬地区	群馬支店	4月10日(木)	午後6時
国府地区	群馬支店	4月11日(金)	午後6時

※いずれも午後5時30分より受付開始

和牛子牛登記作業手数料の設定について

JAはぐくみ職員募集のお知らせ

① 募集人員 高校・短大・大学を卒業及び35歳以下の者 若干名

② 応募書類 ①履歴書(過去3カ月以内に撮影した写真を添付)
②卒業証明書

※本人が事前に電話連絡のうえ、上記書類をJAはぐくみ本店総務企画課へ持参。

③ 選考方法 ◎面接試験 日時は決定次第通知します。
※可否については面接後郵送します。

④ 雇用開始時期 合格後要相談

お問い合わせ JAはぐくみ総務企画課(担当:清水) ☎027-344-1331
※就業時間など、詳しくはハローワークをご確認ください。
※応募された方の個人情報は、採用に関するご連絡や選考などの目的のみに使用します。
※臨時職員も同様に募集しております。



生きもの目線で描く未来

田んぼソムリエ ● 林 鷹央

突然ですが、皆さんの住んでいる地域の2050年の未来を想像して、絵を描いてみてください。どんなものが描けましたか？



▲2050年の田んぼ未来図

人間は「こんなことがあったらいいな、できたらいいな」と想像したことを実現してしまうというすごい力を持っています。山に穴を開けてトンネルを造ったり、大地をアスファルトで敷き詰めた道路に車を走らせたり、大きなビルを建てたり。他の生きものからしたら恐ろしい力を持っているともいえますね。

では次に、人間以外の生きものになった気持ちでも想像して描いてみてください。例えば海と川を行き来するウナギだったら、汚染されていない海や、堰（せき・大きな段差）がなく上っていきやすい川、泳いでいる途中で休憩できる場所もあるといいかも

しれませんね。

森のリスたちだったらどうでしょう？ リスが生きていくためには、ソーラーパネルや食べる実が付かない人工林よりも、ドングリがなる木が多い森がうれしいのかな？

メダカだったら、もっと緩やかな流れの水路で田んぼとつながってほしいと思うかも……など、いろいろと思い付きますね。

私は身近だったメダカが絶滅危惧種になったというニュースを見て、環境問題に取り組み始めました。その後、何度か未来図を描いてみましたが、今見返すとさまざまな生きものたちも一緒に未来へ行きたいのだと感じました。

落書きでも良いので、大人も子どもも「生きもの目線」が入った楽しい未来の姿を思い描いてみて、ぜひ生きものたちのことを考えるきっかけにしてみてくださいね。



▲絶滅危惧種のニホンリス

「も・し・も」の時は、おまかせ下さい。

JAはぐくみ 葬祭センター ☎ **0120-64-5940** (事前相談受付中)

はるな葬祭センター(ふれあい倶楽部) TEL **360-8080**

病院からのお迎え・ご葬儀の準備・終了までご連絡いただければ、速やかに手配・お手伝いさせていただきます。ご喪家の立場に立ってご予算に応じて厳粛なご葬儀が行えます。

提携業者 ● JA全農くんま ● 株式会社アリエッセ ● 櫻井式典有限公司 ● 有限会社えぼし葬祭

JA全農くんま アリエッセ 櫻井式典 有限会社えぼし葬祭

みなさんのお悩みに **無料法律相談**

田中善信顧問弁護士をお迎えして法律全般についてご相談にお答えします。

開催日 **4/17 (木)** 会場 **JAはぐくみ本店会議室**

※中止の場合はホームページにてお知らせします。

相談は予約制ですので、前日までに各支店窓口へお申し込み下さい。当日は午後2時からの開始で、申込順に順次ご案内致します。

青果物受付の休日カレンダー

4	日	月	火	水	木	金	土
			1	2	3	4	5
●	6	7	8	9	10	11	12
●	13	14	15	16	17	18	19
●	20	21	22	23	24	25	26
●	27	28	29	30			

●の日は青果物受付の休日です。

みんなのはぐくみ

- 組合員数 7,163人 (うち准組合員 3,464人) **1月末現在**
- 出資金 10億4,918万円
- 貯金総額 519億3,537万円
- 貸出金総額 67億7,284万円
- 長期共済保有額 1536億7,852万円
- 農産物販売総額 28億4,826万円
- 購買品供給総額 13億8,998万円