



We are the **HAGUKUMI**

- 榛名の梅祭り
梅おこわや梅干し配布 2
- ゴールデンウィーク期間中の
ATM稼働について 5
- ベランダでも育てられる
みんなのコンテナ菜園 8
- 職員人事異動 12
- 「第28回 通常総代会」
開催のご案内 15

今月の写真「良質な果菜苗が出荷間近！」

みんなの
はぐくみ

2025年

No. 335

4

April



ホームページ

<http://www.ja-hagukumi.or.jp>

◀桃の栽培管理を学ぶ里東桃部員



JAはぐくみガスセンターの2階で桃の摘蕾講習会を

里

東桃部は3月6日、

**里東桃部
摘蕾講習会
クビアカの一斉防除も**

開きました。部員11名と県西部農業事務所、JAはぐくみの担当者が出席し、桃の栽培管理について学びました。

講習会では、県西部農業事務所の担当者が摘蕾や摘果の目的や時期、方法などを説明。また、新梢管理については、一度に過度に行うと樹勢のバランスを崩し衰弱させる恐れがあるため気を付けるようにと注意しました。

最後にクビアカツヤカミキリ（通称クビアカ）の防除対策についても部内で共有しました。昨年同様、成虫発生後のピークを狙い、殺虫効果の高い薬剤で一斉防除する旨を再度確認しました。

**赤星病
一斉防除
里見梨部
里東果実部**

J

Aはぐくみ里見梨部は3月

6日、里東果実部は10日に赤星病の一斉防除を行いました。高崎市の八幡霊園や梨園周辺の公園などに

植えられているビャクシン類植物に対して殺菌剤の散布を丁寧に行いました。

赤星病は、カイツカイブキなどのビャクシン類植物を中間宿主として梨やリンゴなどの果樹に感染する病害です。ビャ



▲殺菌剤を散布する梨生産者

クシン類植物で越冬し、3月〜4月頃に胞子が飛散し果樹の葉に付着し感染。オレンジ色の斑点が発生し、落葉や樹勢の低下などの被害をもたらします。高崎市榛名地域では、梨生産振興事業の一環として一斉防除を毎年実施。地域一丸となって榛名の梨の品質向上に努めています。

榛

名の梅祭り実行委員会

**榛名の梅祭り
梅おこわや
梅干し配布**

は3月16日、高崎市の上里見町で「第34回榛名の梅祭り」を開催しました。メイン会場の榛名文化会館エコールでは、JAはるな梅部会とJAはぐくみによる梅おこわや甘酒の無料配布、JAはぐくみはるな梅女性部による榛名の梅製品の販売なども行われ、雨の中長蛇の列ができました。会場内の小ホールでは、野点や箏・尺八演奏なども



▲梅おこわや甘酒を無料配布

行われました。会場から少し離れた観梅エリアでは、梅の花が咲き、榛名の丘陵を彩りました。梅祭り当日、会場周辺の梅は八分咲き程度で、市外からの来場者は「雨なのは少し残念だけど、

梅の花はとてもきれいだ」と嬉しそうに話しました。





◀アドバイスを受けながら
摘蕾を行う部員たち

**久留馬選果場
桃部
摘蕾講習会
今年も
良質な桃を**

J Aはぐくみ久留馬総合選果場桃部は18日、桃の摘蕾講習会を行いました。部員6名が出席し、同JA管内にある小池信太郎さんの園地で栽培管理などを学びました。

県西部農業事務所を担当者は初めに、摘蕾の目的について説明。摘蕾で開花する花を減らすことで貯蔵養分の浪費を防ぎ、初期成育を促し、果実肥大を良好にする狙いがあると話します。また、摘蕾の時期は、先端にピンク色の花弁が見え始める頃に行くと蕾が落ちやすく効率的だと解説しました。

3月以降の栽培管理についても確認しました。25年2月の気温は平年並み。そのため生育も平年並みと予想されます。生育ステージを確認して、摘蕾や防除などを早めに行うよう呼び掛けました。薬剤散布についても、発芽期以降の防除が遅れないよう計画を立て、雨前散布を心がけるよう部内で共有しました。

今後部員たちは摘果や新梢管理、袋掛けなどを行い、7〜8月にかけて収穫。久留馬選果場で集荷・共選し、隣接する直売コーナーで良質な果物を随時販売する予定です。

講習会後は久留馬選果場に移動して令和7年度通常総会を開催。全3議案を承認しました。

シロアリ対策は
JAにおまかせ
ください

無料床下診断実施中です
施工は有料となります。

* 診断・見積りだけのご利用也大歓迎！

なかなか見る機会がない床下ですが、床下で発生する結露やカビを放置すると、やがては木材が腐ったり、湿気を含んだ木材を食べて増殖するシロアリの温床にもなりかねません。

WEB 申込は
こちらから



私たち
アサンテが
地域を巡回します



- 西部営農センター ☎374-0256
- くらぶち事業所 ☎378-3110
- 東部営農センター ☎371-2235

広報誌専用フリーダイヤル

0120-955-694

午前8:30
午後7:30
(土日祝日も受付)

< 診断・契約・施工 >  株式会社 アサンテ

この頁では、3月に各地で行われた総会の様子をご紹介します。

産直部会



▶ 議事内容の説明を聞く参加者

3月11日、JAはぐくみ産直部会は本店の会議室で総会を開催しました。部会員41人とJA担当者が参加し、全3議案が承認されました。総会終了後は全農ぐんまの職員を講師に招き、防除の種類や農薬の分類など基礎知識を学びました。

久留馬選果場梨部



▶ 議案の事業報告を聞く参加者

3月21日、JAはぐくみ久留馬総合選果場梨部は通常総会を開催しました。部員15名とJA担当者が出席。竹内敏雄部長は「炭そ病などの増加で環境が大きな課題となっているが、力を合わせて今年も頑張ろう」とあいさつ。全3議案を承認しました。

はるな女性部



▶ 輪投げを楽しむ参加者

3月17日、JAはぐくみはるな女性部は西部宮農センターで総会を開催。役員改選が行われ、新部長に柄沢美津江さんが就任しました。総会終了後は部員同士の交流を目的に輪投げ大会が催され拍手や声援が飛び交い盛り上がりしました。

東部女性部



▶ 提出された議案を確認

3月24日、JAはぐくみ東部女性部はみさとホールで通常総会を行いました。役員改選を含む全4議案を承認しました。役員改選では新部長に原崎博子さんが就任しました。総会終了後は吉岡町のさくら会の方々を招き「銭太鼓」を披露していただきました。

ネギ部会



▶ 開会の挨拶をする高橋正好部長

3月21日、JAはぐくみネギ部会はみさとホールで総会を開催しました。部会員17人が参加し、全3議案を承認。総会終了後は県西部農業事務所の担当者を講師に、講習会も開催しました。ねぎの病害虫防除薬剤等について学びました。

すみれの会



▶ ストレッチを習う会員たち

3月25日、JAはぐくみ助け合い組織すみれの会は福祉課で総会を行いました。活動報告などを行い、今年度もボランティア活動を積極的に進めたい旨を確認しました。総会終了後はJA群馬厚生連の福嶋さんを講師を招き、肩や目に効くストレッチ講習を行いました。

2025年度 ゴールデンウィーク期間中のATM稼働

月日 場所	4月29日(火・祝)	4月30日(水) ～ 5月2日(金)	5月3日(土・祝)	5月4日(日・祝)	5月5日(月・祝)	5月6日 (火・振替休日)
ふれあいの郷	9:00～17:00	8:45～19:00	9:00～17:00	9:00～17:00	9:00～17:00	9:00～17:00
倉淵支店	9:00～17:00	8:45～19:00	9:00～17:00	9:00～17:00	9:00～17:00	9:00～17:00
市役所 箕郷支所	9:00～17:00	8:45～19:00	9:00～17:00	9:00～17:00	9:00～17:00	9:00～17:00
旧箕郷支店	9:00～17:00	8:45～19:00	9:00～17:00	9:00～17:00	9:00～17:00	9:00～17:00
群馬支店	9:00～17:00	8:45～19:00	9:00～17:00	9:00～17:00	9:00～17:00	9:00～17:00
旧国府支店	9:00～17:00	8:45～19:00	9:00～17:00	9:00～17:00	9:00～17:00	9:00～17:00

1. キャッシュカード等の紛失・盗難 ⇒ キャッシュカード紛失受付センター ☎0120-254-422
2. J.Aカードの紛失・盗難 ⇒ Nicos盗難紛失受付センター ☎0120-159-674

令和7年 無料年金相談会のお知らせ

●開催日程

開催日	会場
5月17日(土) 9:00～11:30	群馬支店 棟高町435-1

すでに年金をお受け取りの方も、これからお受け取りになられる方も、一度ご確認ください。

年金の専門家「社会保険労務士」が年金、健康保険、雇用保険など社会保険全般のご相談を承ります。

～年金相談会にご来場いただく際にお持ちいただくもの～

- 「ねんきん定期便」「年金請求書」など日本年金機構や共済組合、基金などから届いた書類
- 「年金手帳」
- 「年金証書」(現在年金をお受け取り中の方)
- 「みとめ印」

年金に関する書類はご本人・配偶者様分をご持参ください。

お問い合わせはJA本店金融共済部(☎027-344-1332)または群馬支店(☎027-373-2355)まで



「生きる」を応援する
一生涯の保障です。



がん共済が新しくなりました!

POINT 1

最新のがん治療の費用にも対応!

- ①入院・手術・放射線治療に加え、抗がん剤治療・ホルモン剤治療等のための通院・在宅医療も保障します。
- ②「月額保障」を基本として、入院日数にとらわれずに入院・治療等を包括的に保障します。
- ③高額な先進医療などに対しても万全な保障提供を行うため、がん先進医療共済金の通算支払限度額を2,000万円に引き上げました。



【西辺美波】

POINT 2

がんによる収入減少などにも対応!

がんと診断された際、次回以後の共済掛金の払込みを免除する「がん診断時共済掛金払込免除特別」を付加することで、がん罹患による収入減少時なども安心して保障を継続いただけます。



POINT 3

保障の自在性向上!

「月額保障」をベースとし、「診断保障(一時金)」「先進医療保障」「がん診断時共済掛金払込免除特別」が選択可能となり、加入状況等に応じて必要な保障を合理的に選択できる、柔軟性の高い仕組みとなりました。



【仕組図】

▼30歳ご加入

○…任意保障

不担保期間(90日)

- 所定のがん治療を受けたとき^{※1}: 1か月あたり**10万円**
(がん治療月額共済金) ※入院および公的医療保険制度に基づく所定のがん治療を保障します。(月に1回を限度)
- 初めてがんと診断されたとき^{※2}(がん診断共済金): **100万円**
- がん再発時や長期治療のとき^{※3}: **50万円** (がん診断共済金×50%)
(がん治療一時金)
- がんによる先進治療を受けたとき^{※4}
(がん先進医療共済金): 1回あたり
先進医療にかかる技術料に応じて定める額 (上限2,000万円)
(がん先進医療一時金): 1回あたり
がん先進医療共済金の額×10% (上限30万円)
- はじめてがんと診断されたとき^{※5}: **以降の共済掛金はいただきません**
(がん診断時共済掛金払込免除特別)

※この共済には、死亡時における保障はありません。

一生涯保障

NEW!!

	旧がん共済 [※] (日額保障)	新がん共済 (月額保障)
入院	○	○
在宅医療	×	○
三大治療	手術	○
	放射線治療	○
がん薬物治療 [※]	×	○

※旧がん共済は契約日令和7年3月31日までの契約となります。

※1入院および公的医療保険制度に基づく所定のがん治療を保障します。(月に1回を限度) ※2がん診断共済金は共済期間を通じて1回のみ支払われます。 ※3がん診断共済金または前期のがん治療一時金の支払事由に該当した日からその日を含めて1年を経過した日以後、所定のがん治療を受けた場合にお支払いします(1年に1回を限度)。 ※4先進医療とは、療養を受けられた時点において厚生労働大臣が定める先進医療をいいます(一定の施設基準があります)。がん先進医療共済金の額は、先進医療の技術料が1万円以上の場合は技術料の額、1万円未満の場合は一律1万円となります。がん先進医療一時金については、がん先進医療共済金の額の10%に相当する額(上限30万円)となります。 ※5がん診断時共済掛金払込免除特別による共済掛金の払込免除については、ご契約日からその日を含めて91日目から保障いたします。

共済掛金表

【ご契約内容(表面)】 がん治療月額共済金：10万円、がん診断共済金：100万円(がん治療一時金：50万円)。先進医療保障：あり。
がん診断時共済掛金払込免除特則：あり、口座振替扱い

(令和7年4月1日現在)

終身保障タイプ(99歳払込終了)

男		性		男		性	
年齢	月払い	年払い	年齢	月払い	年払い	年齢	月払い
0歳	1,769円	20,714円	40歳	4,988円	58,302円		
5歳	1,949円	22,830円	45歳	5,930円	69,319円		
10歳	2,170円	25,398円	50歳	7,143円	83,531円		
15歳	2,431円	28,518円	55歳	8,596円	100,583円		
20歳	2,762円	32,309円	60歳	10,228円	119,720円		
25歳	3,163円	36,983円	65歳	11,829円	138,464円		
30歳	3,644円	42,629円	70歳	13,109円	153,398円		
35歳	4,236円	49,609円	75歳	13,866円	162,233円		

女		性		女		性	
年齢	月払い	年払い	年齢	月払い	年払い	年齢	月払い
0歳	1,850円	21,635円	40歳	4,669円	54,611円		
5歳	2,041円	23,914円	45歳	5,120円	59,848円		
10歳	2,272円	26,645円	50歳	5,510円	64,420円		
15歳	2,553円	29,948円	55歳	5,930円	69,292円		
20歳	2,894円	33,903円	60歳	6,431円	75,255円		
25歳	3,296円	38,540円	65歳	7,021円	82,117円		
30歳	3,727円	43,687円	70歳	7,581円	88,745円		
35歳	4,199円	49,131円	75歳	8,140円	95,169円		

80歳満了タイプ(80歳払込終了)

男		性		男		性	
年齢	月払い	年払い	年齢	月払い	年払い	年齢	月払い
0歳	1,396円	16,408円	40歳	3,752円	43,781円		
5歳	1,537円	17,891円	45歳	4,433円	51,806円		
10歳	1,687円	19,706円	50歳	5,314円	62,253円		
15歳	1,878円	21,912円	55歳	6,396円	74,746円		
20歳	2,108円	24,619円	60歳	7,576円	88,660円		
25歳	2,389円	27,997円	65歳	8,715円	101,958円		
30歳	2,750円	32,187円	70歳	9,582円	112,094円		
35歳	3,201円	37,418円	75歳	10,177円	119,068円		

女		性		女		性	
年齢	月払い	年払い	年齢	月払い	年払い	年齢	月払い
0歳	1,508円	17,613円	40歳	3,693円	43,165円		
5歳	1,648円	19,309円	45歳	4,003円	46,834円		
10歳	1,829円	21,386円	50歳	4,242円	49,606円		
15歳	2,050円	23,925円	55歳	4,471円	52,357円		
20歳	2,310円	26,975円	60歳	4,780円	55,996円		
25歳	2,611円	30,606円	65歳	5,169円	60,472円		
30歳	2,972円	34,766円	70歳	5,547円	64,891円		
35歳	3,343円	39,073円	75歳	6,105円	71,331円		

共済掛金表

【ご契約内容(基本保障のみ)】 がん治療月額共済金：10万円、がん診断共済金：なし、先進医療保障：なし、
がん診断時共済掛金払込免除特則：なし、口座振替扱い

(令和7年4月1日現在)

終身保障タイプ(99歳払込終了)

男		性		男		性	
年齢	月払い	年払い	年齢	月払い	年払い	年齢	月払い
0歳	564円	6,568円	40歳	1,384円	16,138円		
5歳	614円	7,168円	45歳	1,584円	18,568円		
10歳	674円	7,878円	50歳	1,844円	21,558円		
15歳	744円	8,728円	55歳	2,144円	25,068円		
20歳	834円	9,728円	60歳	2,484円	29,048円		
25歳	934円	10,938円	65歳	2,834円	33,138円		
30歳	1,054円	12,378円	70歳	3,154円	36,878円		
35歳	1,204円	14,128円	75歳	3,414円	39,978円		

女		性		女		性	
年齢	月払い	年払い	年齢	月払い	年払い	年齢	月払い
0歳	614円	7,228円	40歳	1,424円	16,628円		
5歳	674円	7,908円	45歳	1,554円	18,158円		
10歳	744円	8,708円	50歳	1,664円	19,478円		
15歳	824円	9,648円	55歳	1,774円	20,798円		
20歳	914円	10,748円	60歳	1,914円	22,428円		
25歳	1,024円	12,028円	65歳	2,084円	24,338円		
30歳	1,154円	13,478円	70歳	2,244円	26,198円		
35歳	1,284円	15,038円	75歳	2,394円	27,968円		

80歳満了タイプ(80歳払込終了)

男		性		男		性	
年齢	月払い	年払い	年齢	月払い	年払い	年齢	月払い
0歳	464円	5,438円	40歳	1,134円	13,278円		
5歳	504円	5,888円	45歳	1,324円	15,438円		
10歳	554円	6,438円	50歳	1,554円	18,168円		
15歳	604円	7,098円	55歳	1,834円	21,478円		
20歳	674円	7,888円	60歳	2,174円	25,438円		
25歳	754円	8,868円	65歳	2,544円	29,748円		
30歳	854円	10,048円	70歳	2,914円	34,108円		
35歳	984円	11,508円	75歳	3,334円	38,968円		

女		性		女		性	
年齢	月払い	年払い	年齢	月払い	年払い	年齢	月払い
0歳	534円	6,218円	40歳	1,254円	14,728円		
5歳	584円	6,778円	45歳	1,384円	16,158円		
10歳	634円	7,468円	50歳	1,474円	17,298円		
15歳	704円	8,278円	55歳	1,574円	18,438円		
20歳	794円	9,258円	60歳	1,704円	19,968円		
25歳	884円	10,398円	65歳	1,874円	21,978円		
30歳	1,004円	11,738円	70歳	2,074円	24,228円		
35歳	1,134円	13,208円	75歳	2,354円	27,508円		

この資料は概要を説明したものです。ご検討にあたっては、「重要事項説明書(契約概要)」を必ずご覧ください。また、ご契約の際には、「重要事項説明書(注意喚起情報)」および「ご契約のしおり・約款」を必ずご覧ください。

お問い合わせ先

榛名支店 ☎374-0039
倉淵支店 ☎378-3407
群馬支店 ☎373-2355

[25109990014]

JA共済



簡単なアンケートに答えるだけで
豪華賞品が
当たるチャンス!

応募はこちら▲

ベランダでも育てられる

みんなのコンテナ菜園

写真・文：園芸研究家 ● 淡野一郎

葉ネギ(小ネギ)

場所を取らず何度も収穫できて あると何かと便利な常備野菜

葉の下の葉ぎや部分が白く長いので、白ネギとも呼ばれる関東の「根深ネギ」に対して、関西以西で広く栽培されてきたのが全身緑色で青ネギとも呼ばれる「葉ネギ」です。根深ネギの旬は冬ですが、葉ネギは梅雨明けの夏にうまさを発揮します。特に葉ネギを早採りする小ネギは、収穫までの期間が短く、生育温度は4～33℃と広いので、一年を通し繰り返し収穫できます。長さ40cmの小型プランターでも26～40株ほど栽培できます。

一見すると茎が見当たりませんが、根が出ているところのすぐ上に皿状の茎がちゃんとあります。ここに成長点があるので、地際から5cmほどを残して刈り採れば、再び葉が伸び、何度も収穫できます。薬味などがあると重宝する葉ネギは、いつも栽培しておきたい野菜です。



暑さに強く周年栽培ができ、葉ぎやの細かい小ネギとしても使える「九条葉ネギ」

【基本情報】

- 分類: ヒガンバナ科ネギ属
- 原産地: 中国西部(諸説あり)
- 発芽適温(地温): 15～25℃
- 生育適温(気温): 15～20℃
- 日当たり: 日なた
- 好適pH: 5.7～7.4

【病害虫情報】

ネギアブラムシ: 黒色で、葉に寄生し汁を吸う。6月ごろに発生しやすい。繁殖力が強く、葉の黄化や枯死を引き起こす。

ネギアザミウマ: 黄や茶褐色の体長2mmほどの昆虫。高温乾燥下で発生しやすく、白いかすり傷状の食害痕を残し生育を阻害する。

葉ネギ(小ネギ)の栽培方法

1 種まき

小型プランター(長さ40cm・5L)に、元肥(1B化成18～28g)を混ぜた土を入れ、8cm間隔(プランターのサイズに応じて15cm間隔までで調整)で深さ約1cmの溝を2列作る。溝へ重ならないよう種をまき(写真1)、土をかけて水をやる。



ポイント 気温の低い3月下旬までは日当たりの良い室内や園芸フィルムで覆ったトンネル内で出芽させる(写真2)。

2 間引き(1、2回目)

種まき後5日ほどで出芽してくる。発芽後間もなく混んだ所を、ピンセットを使って間引く(写真3)。本葉1枚で2回目の間引きをし、株間を1cm間隔にする(写真4)。



3 間引き3回目と追肥

最後の間引きは、本葉3枚までに株間を2、3cmにする(写真5)。間引き後に5～8gの普通化成(NPK成分8-8-8)を株間に施し(写真6)、水をやっておく。土が減っているようならば土を足しておく。



ポイント 長く収穫するにはこれ以後14日置きに同量の化成肥料を施す。

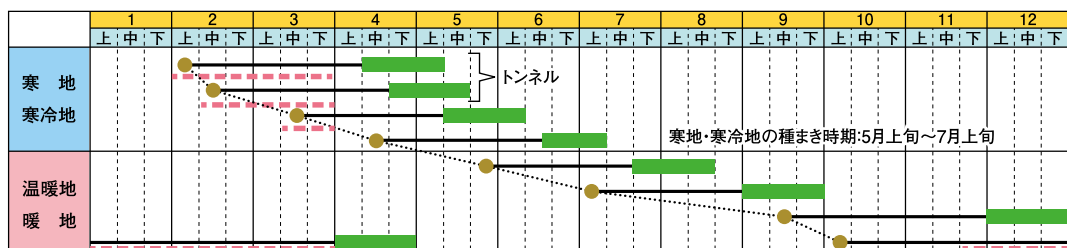
4 収穫

小ネギとしての収穫は、草丈30～40cm、最短で種まき後60日から(写真7)。繰り返し収穫する場合は、地際から5cmほど残す。



ポイント 春になるととうが立ち「ネギ坊主」(写真8)ができる。開花し種が付くと株が弱るので、ネギ坊主は早めに摘み取る。天ぷらにするとこれまたおいしい。

栽培カレンダー



写真©ICHIRO AWANO

新連載

家族で楽しむおいしい一皿

春野菜をたっぷり食べて
新生活を元気にスタート

キャベツの甘みと豚バラの
うまみが溶け合う

キャベツと 豚バラの重ね蒸し



材料(2人分)

- キャベツ…………… 1/2個 (250g)
- 豚バラ薄切り肉…………… 100g
- 酒…………… 大さじ2
- しょうゆ (あれば薄口) 大さじ1/2
- 水…………… 大さじ2
- 塩…………… 小さじ1/2
- ショウガ…………… 5g
- 黒こしょう…………… 適量

作り方

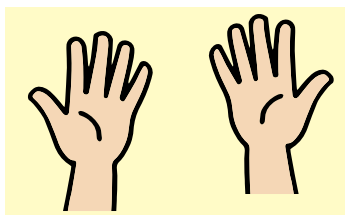
- ①キャベツはくし切りにして葉の間に豚肉を挟み、半分に切って重ねる。
- ②キャベツの断面を上にして鍋に入れ、Aをよく混ぜて回しかけ、ショウガを散らす。
- ③ふたをして中火にかけ、沸騰したら弱火にして8分ほど加熱する。キャベツがお好みの柔らかさになったら鍋から取り出して器に盛り、仕上げに黒こしょうを振って出来上がり。

ポイント

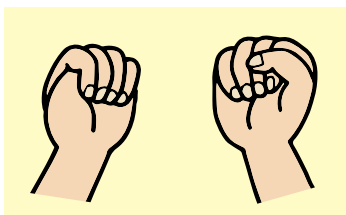
蒸して芯までおいしく! ショウガをニンニクに替えたり、どちらも入れずに蒸して、食べるときにゆずこしょうやポン酢などで味付けしてもいいですね。

レシピ提供 ● 料理研究家 和田麻紀子

親指グーパー体操

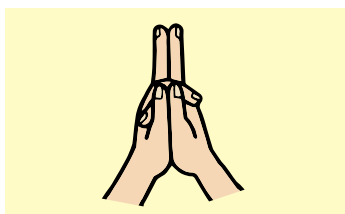


(1)両手を開きます。手は第2の脳といわれています。指先まで考えながら正確に動かしていきましょう。

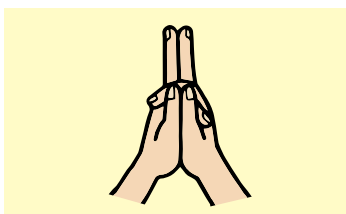


(2)両手を同時に握ります。このとき、右手の親指は外に出し、左手の親指は中に入れます。外に出す親指を変えながら、(1)と(2)を順に繰り返しましょう。

指のすれ違い体操



(1)手のひらを合わせ、右手の人さし指が手前に来るように両手の人さし指を曲げ、伸ばします。



(2)左手の人さし指が手前に来るように両手の人さし指を曲げ、伸ばします。親指、中指……と指を変え、(1)と(2)を順に繰り返しましょう。

応用

昨日の出来事を五つ思い出しながら体操してみましょう。親指を動かしながら「昨晩のおかずは?」、人さし指を動かしながら「昨日会った人の名前は?」、中指を動かしながら「昨日見たテレビ番組は?」など。

指先体操で物忘れ防止
昨日何を食べたか思い出せなかったり、出会った人の名前をすぐ思い出せなかったりしたことはありませんか? 指先体操で脳を毎日効率良く使い、記憶力の低下や物忘れを防ぎましょう。
体操しながら声を出したり、何かを思い出しながら行うと、脳の機能に関係が深い舌と口の運動にもなり

指先体操で物忘れ防止



脳トレ! 手足の体操

健康生活研究所所長 ● 堤 喜久雄



水稻高温登熟障害 対策のポイント

令和6年産米は、猛暑の影響により、出穂後の日平均気温が27℃を超える高温で経過しました。また、普通期栽培（麦跡栽培）では出穂後、フェーン現象にたびたび見舞われました。こうしたことから「白未熟粒」が多発し、玄米品質が低下しました。気象庁の暖候期予報では、今年の夏（6～8月）の気温は高いと見込まれています。品質低下を軽減するため、以下の点に注意しましょう。

1. 土づくり

適正な耕深確保（15センチ）と必要に応じて有機物や土壌改良資材などを投入し、地力を高めましょう（図1）。

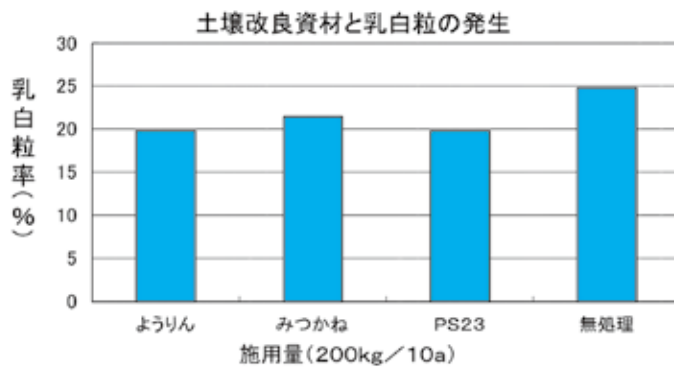


図1 土壤改良資材と乳白粒の発生
(平成10年産 農業事務所調べ)

2. 中間追肥

出穂前30～50日前頃頃（概ね中干し頃）にケイ酸カリや塩加カリを施用し、根の活性化を図りましょう（表1）。

3. 穂肥

生育後半の窒素不足は、白未熟粒の発生を助長します。品種、生育状況に応じて穂肥を施用しましょう（表2・図2）。

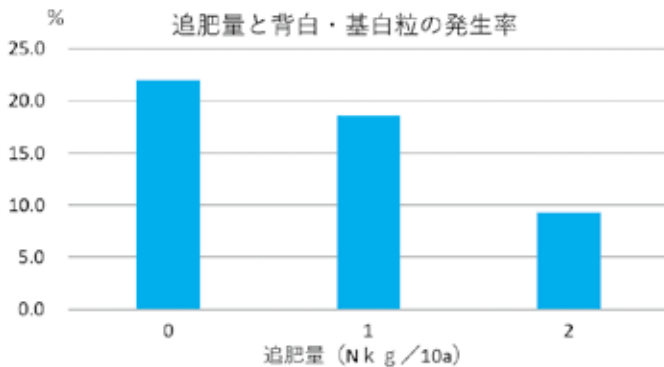


図2 追肥量と背白・基白粒の発生率
(出典:山口県農林総合技術センター)

表1 中間追肥施用量(目安)

資材	施用量
ケイ酸カリ	30kg/10a
塩加カリ	10kg/10a

表2 穂肥施用時期と施用量(目安)

品種	施用時期	窒素成分施用量
コシヒカリ	出穂前10日ころ	1.5～2kg/10a
ひとめぼれ	出穂前15日ころ	2kg/10a
あさひの夢	出穂前20日ころ	2～3kg/10a
ゆめまつり		

4. 中干し後の水管理

根の活力維持のため、中干し後の水管理を適切に行い、白未熟粒の発生を軽減させましょう（図3）。

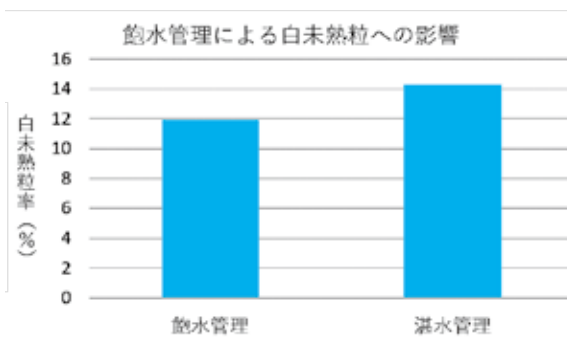


図3 飽水管理による白未熟粒への影響
(出典:兵庫県立農林水産技術総合センター)

◆ 飽水管理による間断かん水

中干し以降の水管理は、間断かん水（＝飽水管理）を行いましょ（図4）。間断かん水は、水田の水が大體無くなり、田面の所々にある窪みや足跡の底に水が多少残っている程度になったら、またかん水をします。水田によっては、水がいつまでも溜まって抜けない場所もありますが、それは差し支えありません。一回に入れる水の量は、2～3日程度で大體無くなるくらいが理想です。

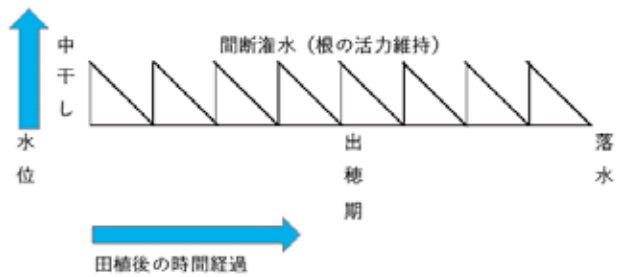


図4 中干し以降の水管理のイメージ

◆出穂後の高温強風(フェーン)に対応した水管理

出穂後一カ月間は、白未熟粒の一種である乳白・心白粒の発生にも備える必要があります。台風が去った後の晴天時など、高温の強風(フェーン)が予想される場合には、風がやむまで深めに水を張っておきましよう。

◆落水時期

出穂一カ月後を目安に落水しましょう。落水時期が早すぎると、収量・品質を低下させる原因になります。

(西部農業事務所 農畜産課)

農畜産指導係 佐藤 謙一

あなたもチャレンジ! 家庭菜園

サインゲン

連作障害に注意

園芸研究家 ● 成松次郎

インゲンは中南米原産のつる性の野菜で、日本には17世紀に隠元禅師によって伝えられました。ベータカロテン、カリウム、ビタミンB群が豊富で、食物繊維もバランス良く含んでいます。比較的冷涼な気候を好み、生育適温は15〜25℃で、30℃以上の高温と10℃以下で生育が阻害されます。

【品種】 つるあり種とつるなし種があり、つるあり種は「いちず(カネコ種苗)」「ケンタッキーワンダー」(各社)など、つるなし種は「ベストクロープキセラ」

図1 畑の準備

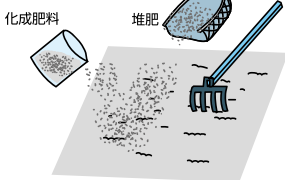


図2 畑の準備2

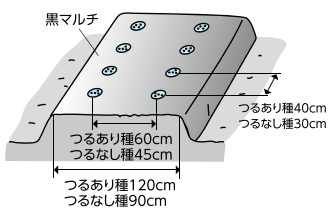


図3 葉の名称

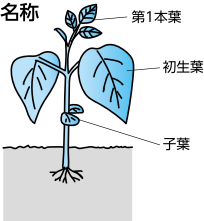
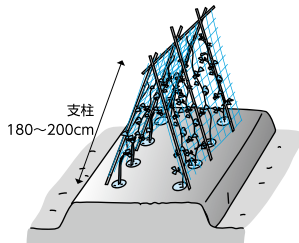


図4 支柱立て(つるあり種)



(雪印種苗)、「サクサク王子」(サカタのタネ) などがあります。

【畑の準備】 連作障害が出やすい野菜のため、1度栽培した後は同じ畑で3、4年間、他の野菜を作ります。種まき(植え付け) 2週間前に1平方分当たり苦土石灰100gをまいて耕しておきます。その後、つるあり種は畝幅120cm、つるなし種は90cmとし、施肥は1平方分当たり化成肥料(NPK各成分10%) 200g、堆肥2詰を施用し、黒マルチを張ります(図1、2)。

【種まき】 つるあり種では条間60cm、株間40cm、つるなし種では条間45cm、株間30cmとし、3、4粒まいて本葉2、3枚で間引いて2本にします。発芽の頃の鳥害を避けるためにも不織布のべたがけをします。なお、育苗してから植え付けることもできます。この場合、9cmポリポットに4、5粒まいて初生葉(図3)が開いた頃に2本に間引き、本葉1、2枚のときに植え付けます。

【誘引】 つるあり種では支柱やネット

トを使ってお互いが絡み合わないようつるを誘引します(図4)。親づるは支柱の高さに届いたら摘心し、子づるは混み具合を見て摘心します。つるなし種では1/3程度の棒を立てて倒伏を防ぎます。

【追肥】 草丈20cmの頃にマルチをめぐって1平方分当たり化成肥料50gを施用し、株元に土寄せします。つるあり種では収穫始めにさらに同様に追肥をします。畑が乾燥すると花落ちや変形したさやが増えるため、灌水を行いましよう。

【病害虫の防除】 つるなし種では防虫ネットでトンネル被覆をして害虫を回避します。葉縁が巻いたように縮む症状はアブラムシによる被害、葉の葉緑素が抜けて白くなる症状はハダニの被害なので、マラソン乳剤などの登録農薬で防除します。

【収穫】 開花後10〜15日くらいで、子実の膨らみが目立たないうちの若いさを気温の低い朝に収穫します。

職員人事異動

4月1日付けで職員の異動がありましたのでお知らせします。

()内は旧任

※また、機構改革に伴い一部の部署名が変更となりました。

◆営農企画課・農畜産課↓営農課 ◆経済課・店舗生活課↓経済生活課

- ◆中曽根 崇志 総務企画部部長 (営農経済部部長)
- ◆青柳 幸治 総務企画部審査役 (総務企画部部長)
- ◆日高 康幸 営農経済部部長 (営農企画課課長)
- ◆那須 晶 総務企画課課長代理 (東部営農センターセンター長)
- ◆小幡 昌史 金融課課長 (経済課課長)
- ◆南雲 聡 共済課課長 (共済課係長)
- ◆中島 好信 営農課課長代理 (農畜産課考査役係長)
- ◆土屋 隆史 群馬支店考査役次長 (共済課課長)
- ◆大泉 貴洋 東部営農センターセンター長 (金融課課長)
- ◆八木 迪子 福祉課係長 (福祉課)
- ◆齋藤 浩太 共済課係長兼安心サポーター (共済課安心サポーター)
- ◆田中 努 経済生活課調査役 (群馬支店複合渉外調査役)
- ◆高橋 尚美 榛名支店次長 (群馬支店次長)
- ◆植杉 利志美 榛名支店複合渉外調査役 (榛名支店調査役)
- ◆小和瀬 博子 榛名支店複合渉外調査役 (榛名支店次長)
- ◆山田 浩史 西部営農センター調査役 (物流センター調査役)
- ◆清水 克倫 東部営農センター調査役 (群馬支店複合渉外調査役)
- ◆浅川 もえ 総務企画課 (榛名支店)
- ◆栗原 翼 総務企画課付 (榛名支店)
- ◆須田 久美 金融課 (群馬支店)
- ◆堀内 誠 営農課 (東部営農センター)
- ◆清水 俊輔 ふれあいの郷直売所店長 (はにわの里直売所店長)

◆南雲 治憲 はにわの里直売所店長 (ふれあいの郷直売所店長)

◆眞下 侑里香 榛名支店共済 (群馬支店複合渉外)

◆引田 恵美子 群馬支店共済 (群馬支店複合渉外)

◆波澤 武斗 群馬支店複合渉外 (群馬支店共済)

◆伊藤 大翔 群馬支店複合渉外 (共済課)

◆大手 俊佑 東部営農センター (店舗生活課)

◆角田 茂 総務企画課

◆牛込 初恵 金融課 (総務企画課付)

◆井出 八千代 共済課 (榛名支店)

◆小野 太一 梅加工場 (総務企画課)

◆太原 充子 榛名支店 (金融課)

◆松本 恵子 榛名支店共済 (榛名支店複合渉外)

◆山口 江里子 西部営農センター (物流センター)

◆間瀬 武彦 東部営農センター (物流センター)

定年退職者

(3月31日付)

◆中野 喜美男 高崎市農業公社 出向調査役 (再雇用)

退職者

(3月31日付)

- ◆後閑 洋人 東部営農センター
- ◆生方 佑弥 営農企画課
- ◆阿部 心美 店舗生活課

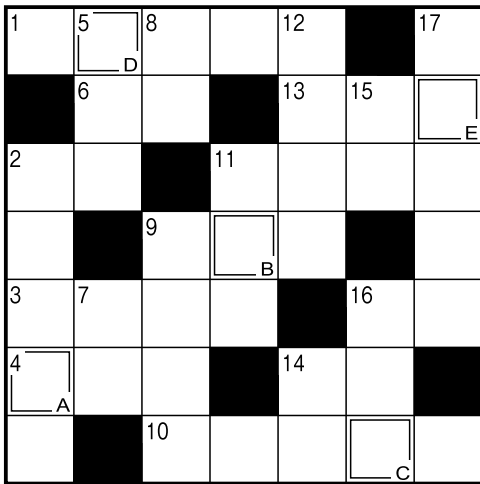
長い間、お世話になりました。



CROSSWORD PUZZLE クロスワード パズル

正解者の中から抽選で
3名様に、粗品をプレゼント!

Q 二重マスの文字をA～Eの順に並べてできる言葉は何でしょうか?



ANSWER 2月号の答え「リュウヒョウ」

- ↓タテのカギ
- ① 富士山でとれるものが有名な春の味覚。青く光ります
 - ② 茶わんのセツトや重箱を数えるときに使う言葉
 - ③ 手品、マジックともいいます
 - ④ 来週の火曜日——にもう一度来てください
 - ⑤ 祝い事につきものの魚
 - ⑥ 麻雀である前にかけることも
 - ⑦ 新しいクラスで——紹介をした
 - ⑧ ——は友を呼ぶ
 - ⑨ 茶道では表千家、裏千家など
 - ⑩ 真新しい——を着て入社に臨んだ
 - ⑪ 漢字で書くと桐橘、枳殻。春に白い花を咲かせます
 - ⑫ 海のバイナッブルと呼ばれる海産物
 - ⑬ 肥料の三要素は窒素、——、カリウム
 - ⑭ パソコンの入力装置のひとつ
 - ⑮ 4月のこと。——。フル
- ↓ヨコのカギ
- ① 富山湾でとれるものが有名な春の味覚。青く光ります
 - ② 茶わんのセツトや重箱を数えるときに使う言葉
 - ③ 手品、マジックともいいます
 - ④ 来週の火曜日——にもう一度来てください
 - ⑤ 祝い事につきものの魚
 - ⑥ 麻雀である前にかけることも
 - ⑦ 新しいクラスで——紹介をした
 - ⑧ ——は友を呼ぶ
 - ⑨ 茶道では表千家、裏千家など
 - ⑩ 真新しい——を着て入社に臨んだ
 - ⑪ 漢字で書くと桐橘、枳殻。春に白い花を咲かせます
 - ⑫ 海のバイナッブルと呼ばれる海産物
 - ⑬ 肥料の三要素は窒素、——、カリウム
 - ⑭ パソコンの入力装置のひとつ
 - ⑮ 4月のこと。——。フル

- ▼応募方法＝官製ハガキに【①答え ②住所 ③氏名(ふりがな) ④年齢 ⑤職業 ⑥電話番号 ⑦JAへのご意見・本誌への感想】をご記入のうえ、〒370-0084 群馬県高崎市菊地町556-1 JAはぐくみ総務企画課「クロスワードバスル」係 までお送りください。
- Eメール：
kikaku2@hagukumi.jagunma.net
FAX：027-344-1579でも受け付けます。
- ▼締切り＝5月20日必
当選者はのり紙で発表します。
- 当選者発表□■
- 2月号のクイズ当選者は次の方々です。おめでとうございます！(イニシャル＝姓・名)【応募総数16通】
- 中里町／
 - 保渡田町／
 - 三ツ子沢町／
 - H・Kさん／70代
 - M・Sさん／40代
 - K・Sさん／70代

知って納得！税金講座

30歳以上の非居住者の扶養控除



世界的に猛威を振るった新型コロナウイルスが、海外で学ぶ機会を得る人が多くなっています。以前から、国外居住親族の扶養控除の適用における所得要件等の判定について、要件を満たしているかどうかを正確に確認できないまま適用されているのではないかと指摘がありました。この問題を少しでも是正するため、適用対象者の見直しが行われ、令和5年から適用されています。原則として、国外居住親族のうち、30歳以上70歳未満の者は除外されます。ただし、例外として次の①～③のいずれかに該当する場合には、30歳以上70歳未満の国外居住親族であっても、扶養控除の適用対象となります。

①留学により日本に住所及び居所を有しなくなった者
②障害者
③扶養控除の適用を受ける者から、その年の生活費または教育費に充てるための資金として、38万円以上の支払いを受けている者

扶養控除の適用を受けるためには「親族関係書類」と「送金関係書類」を提出する必要があります。さらに要件①の者は留学ビザ等の書類、要件③の者は送金額が分かる書類を提出します。なお、提出書類が外国語で書かれていた場合には、日本語訳を付ける必要があります。

送金時の注意事項としては、現金を手渡しした場合には送金の有無を証明することができません。手渡しは避けた方が良いでしょう。また、複数の親族分をまとめて代表者1人に送金した場合には、その代表者のみの送金関係書類が存在しないため、他の者は扶養控除の適用を受けることができなくなってしまう可能性があります。手数料はかかりますが、それぞれ各人ごとに送金しましょう。

JA全中・JAまちづくり情報センター
顧問税理士●柴原 一



JAはぐくみ 介護サービスだより

🌸 枯れ木に花を咲かせましょう 🌸



手先の訓練を兼ねてデイサービスでは、枯れ木に花を咲かせました！ 折り紙をちぎったり、用紙に貼り付けたりして、見事満開の桜を咲かすことが出来ました。咲いた花はプレゼントし、「今度桜が咲いたらみんなで見に行こうね」とわいわい盛り上がっていました(^▽^)/

＊ご相談・お問合せは JA はぐくみ福祉課 ☎027-350-3355

新連載

シニアのためのネットリテラシー講座

成蹊大学客員教授 / ITジャーナリスト ● 高橋 暁子

投資詐欺広告に注意

SNS（会員制交流サイト）上で著名人などに成り済ました広告による投資詐欺被害が増えています。警察庁によると、2024年度は前年比3倍の約6000件、約800億円の被害がありました。SNS上の広告の見極め方についてご紹介します。

◎著名人投資広告の見極め方は？

インスタグラムやフェイスブックなどのSNSで、著名人による無料の投資教室の広告を見かけたことがある方も多いと思います。知らない人からのメッセージなどでLINEの投資グループに招待されるケースもあります。このようなグループのチャットなどでは、投資を推奨する大手新聞社などの記事が紹介されていたり、著名人と直接メッセージやボイスメッセージでやり



とりできるとされていたりするため、つい信じてしまいそうになりますが、全て成り済ましによる詐欺です。

著名人などによる投資教室の広告を見かけたら、その著名人の名前でインターネット上で検索してみましょう。「SNS広告は全て偽物です」と本人が警告していたり、すでにメディアで詐欺被害が記事化されていることも多いです。

成り済ましかどうか自分で見分けられない場合は、消費者ホットライン（188番）に相談してみましょう。同様の被害が多数報告されれば、詐欺であることを警告してくれるはずです。

詐欺は一度振り込むとお金を取り戻すことは難しいため、事前の見極めが重要です。架空の投資アプリをダウンロードさせたり、実際は存在しない仮想通貨での投資を持ちかけられることも多いです。初めは少額もよかったように見せて信用させるのが典型的な手口なので、注意しましょう。繰り返し振り込みを求められることも多いですが、振込先が個人名義など不自然であれば、決して振り込まないことが大切です。

第28回 通常総代会が開かれます。

令和7年**5月31日(土)**
午後1時30分開会

会場 高崎市箕郷文化会館

総合 理事会だより 第1回理事会

3月31日(月)の第1回理事会において、次の議案が承認されました。

- ・内部統制システム基本方針の改正について
- ・令和7年度内部統制システム基本方針と令和6年度内部統制システムの運用状況について
- ・令和6年度資産の自己査定結果について
- ・令和6年度決算結果について

- ・任意積立金の取り崩しについて
- ・自己資本比率算出要領の改訂について
- ・役員選任規程細則の一部変更について
- ・経理規程の変更について
- ・職制規程の変更について
- ・第28回通常総代会の開催期日と提出議案並びに議長団候補について

総合 新支部長さん紹介 第2報(追加・変更・訂正)

3月号で掲載した新支部長さんに追加、変更、訂正がありましたのでお知らせします。

- ◆**榛名支店**
 - 室田地域……………小坂橋初美
 - 中二……………
- ◆**里見地域**
 - 中部……………広神 敦郎
 - 塚崎……………中里見和成
- ◆**久留馬地域**
 - 高浜中部……………竹内 初男
 - 白岩第一……………福田 里志
 - 十文字西部……………後閑 貞夫
 - 宮沢中原……………清水 真弓

◆**倉淵支店**

- 糶屋……………戸塚 貞直
- 共栄……………塚越 庄治
- 長井……………池田 信一

◆**群馬支店**

- 車郷地域……………
- 富岡(2)……………生駒 隆男

◆**堤ヶ岡地域**

- 棟高……………北田 保宏
- 中泉……………染谷 幸男
- 福島……………福田 武

◆**金古地域**

- 下宿……………伊藤 進

◆**国府地域**

- 塚田……………岡田 弘一
- 稲荷台……………富所 莊司
- 西国分……………清水 雅夫



組合員の皆さまへ

組合員資格・届出事項 変動手続きのお願い

組合員の資格要件や届出事項に変更が生じた場合は、定款第14条の定めるところにより、書面にて当JAにお届けいただくことになっております。

下記などの理由で組合員資格に変動が生じた場合には、お手数ですが加入先の支店窓口にお申し出いただきますようお願いいたします。

■**主な変動理由(例)**

- 組合員の死亡
- 農業の廃止(正組合員から准組合員に変更)
- 住所や耕作面積の変更





国際協同組合年

今年「国際協同組合年」です

●2025国際協同組合年全国実行委員会事務局

国連が定める「国際年」をご存じですか？ 1957年を国際地球観測年と定めたことをスタートに、毎年何らかの「国際年」を設けています。これは世界に共通する重要なテーマについて、各国や世界全体が1年間を通じて呼びかけや対策を行うものです。

■ 2025年は国際協同組合年です

こうした中、2025年は「国際協同組合年」と定められました。12年に続いて2回目です。協同組合をもっと盛んにして、SDGs（持続可能な開発目標*）をもっと現実のものとするため、国連は協同組合を評価・重視し、期待を寄せています。また国連と歩調を合わせて、世界各国の政府や協同組合に国際協同組合年を活用することを求めています。

日本国内の協同組合でも事業・活動をさらに発展させ、協同組合に対する認知度を高めていく絶好の機会と捉え、政府や関係者の皆さんと協力しながら、この機会を生かしていきたいと考えています。

「国際協同組合年」は、協同組合の事業を利用する方、活動に参加する方、そして働く方を広げるチャンスともいえます。

*SDGs (Sustainable Development Goals) は、2015年9月の国連サミットで採択された「持続可能な開発目標」です。キーワードは「Leave No One Behind (誰一人取り残さない)」。30年を期限とする世界共通の17の目標を設定して、貧困や飢餓、暴力を撲滅し、地球環境を壊さずに経済を持続可能な形で発展させ、人権が守られている世界を実現することを目指しています。

■ 協同組合を学び、事業や活動を実践し、発信しませんか

これまでもこれからも協同組合のことを広く知る、知ってもらう、そして共感や信頼につなげることが大切です。今こそ次の三つのステップで協同組合を学び、事業や活動を実践し、さらにそれを発信しませんか。

1.学んでみよう

- (1)「国際協同組合年」について学び、共有してみよう。
- (2) 協同組合とは何か、何を大切にしているか、どのように運営するか、あらためて協同組合らしさ（アイデンティティ）を学ぼう。

2.実践してみよう

みんなで話し合い、つながりの輪を広げ、できるところから始めよう。

3.発信してみよう

学んだこと、実践していることを発信してみよう。発信することで知ってもらい、地域のつながりの輪を広げよう。



「2025年国際協同組合年 (IYC2025)のページ」
日本協同組合連携機構

国際協同組合年

「も・し・も」の時は、おまかせ下さい。

JAはぐくみ 葬祭センター ☎ **0120-64-5940** (事前相談受付中)

はるな葬祭センター(ふれあい倶楽部) TEL **360-8080**

病院からのお迎え・ご葬儀の準備・終了までご連絡いただければ、速やかに手配・お手伝いさせていただきます。ご喪家の立場に立ってご予算に応じて厳格なご葬儀が行えます。

提携業者 ●JA全農くんま ●株式会社アリエッセ ●櫻井式典有限公司 ●有限会社えぼし葬祭

JA全農くんま アリエッセ 櫻井式典 有限会社えぼし葬祭

みなさんのお悩みに **無料法律相談**

田中善信顧問弁護士をお迎えして法律全般についてご相談にお答えします。

開催日 **5/15 (木)** 会場 **JAはぐくみ本店会議室**

※中止の場合はホームページにてお知らせします。

相談は予約制ですので、前日までに各支店窓口へお申し込み下さい。当日は午後2時からの開始で、申込順に順次ご案内致します。

青果物受付の休日カレンダー

5	日	月	火	水	木	金	土
					1	2	3
●	4	5	6	7	8	9	10
●	11	12	13	14	15	16	17
●	18	19	20	21	22	23	24
●	25	26	27	28	29	30	31

●の日は青果物受付の休日です。

みんなのはぐくみ

- 組合員数 7,159人 (うち准組合員 3,472人) **2月末現在**
- 出資金 10億4,638万円
- 貯金総額 520億9,634万円
- 貸出金総額 68億3,711万円
- 長期共済保有額 1,533億4,357万円
- 農産物販売総額 30億2,892万円
- 購買品供給総額 15億0,634万円