



We are the **HAGUKUMI**

- 地区別座談会
組合員と意見交換 2
- 一緒に考えよう！
お米の今と未来 6~7
- 「白加賀」梅配合
シャンプー&トリートメント発売.... 8
- 麦わらの資源活用を！ 12
- 自動車税の納期内納付のお願い... 12

今月の写真「梨の授粉作業。豊作願う。」(宮沢町)

みんなの
はぐくみ

2025年

No.336

5

May



ホームページ

<http://www.ja-hagukumi.or.jp>



◀開会の挨拶をする竹内理事長

J

**地区別座談会
開催
組合員と
意見交換**

Aはぐくみは、組合員の意見や要望をJA運営に

反映させることを目的に、4月7日～11日の5日間、地区別座談会を開催しました。5会場合わせて86人の組合員が出席し、令和6年度の事業実績や店舗再編の現況、JA自己改革の取り組みについての報告。JAはぐくみとしての今後の運営方針などについての意見



▲事業報告を確認する出席者

交換を行いました。

座談会ではまず、令和6年度の各事業実績の報告を担当役員より行いました。また、「農業者の所得増大」「農業生産の拡大」「地域の活性化」を基本目標としたJAはぐくみ自己改革における方針や具体的な工程などの進捗について、目標値や実績を基に説明しました。

今回、地区別座談会にていただいた貴重なご意見やご要望は今後の経営に役立ててまいります。

み

**梅の作況調査
入念に確認
はるな梅部会
みさと梅部会**

み さと梅部会は4月24日、はるな梅部

会は25日にそれぞれ梅の作況調査を行いました。本調査では、両部会とも目合わせを行った後、2班に分かれて10数か所の梅園を巡回。1畝当たりの「着果数」や10ヶ当たりの収量を200ヶごと、10段階に指標化した「作況指数」などを調査しました。結果は、今後の出荷計画や販売戦略に活用し、有利販売に繋がります。また、4月11日の降雹の被害も合わせて共有。雹害の程度を5段階で調査しました。生産者らは、「園によってばらつきはあるものの、作柄は平年よりやや上向き。雹の被害が悔やまれる。」と話します。



▲雹害果を調べる参加者(はるな)



▲主要品種の着果数を入念に調査(みさと)



◀協力して作業を行うJA職員

**花粉開葯
施設稼働
果樹の
安定生産へ**

J
Aはぐくみ
西部営

農センターでは、果樹農家たちの春の繁忙期の作業低減を目的に花粉開葯施設の稼働が3月24日より始まりました。職員らは協力してプラム・

ナシ花粉の開葯作業を行いました。果樹生産者は自

分の園地の交配樹から花蕾^{からい}を摘み取り、専用機械で花びらや葯を選別。葯のみをセンター

敷地内の開葯機に入庫して加温させ葯を成熟させます。葯より出てきた花粉は生産者へ返却され、4月中旬以降の授粉作業に使われます。

花粉開葯施設は令和3年、老朽化のため久留馬総合選果場より移動・更新が行われました。品質の高い花粉の調整・提供をJAが担うことで果樹の安定生産および農家所得の向上に役立っています。

花粉開葯施設は令和3年、老朽化のため久留馬総合選果場より移動・更新が行われました。品質の高い花粉の調整・提供をJAが担うことで果樹の安定生産および農家所得の向上に役立っています。

**国府果菜苗組合
春苗出荷
良質な苗が人気**

J
Aはぐくみ
国府果菜苗

組合は4月7日、春苗出荷前の目ぞろえ会を行いました。

組合員やJA職員らが参加し、各自持ち寄ったナスやキュウリ、トマトなどの苗を入念に確認。品目ごとに葉の枚数や丈の長さを計測し、出荷の時期や規格を組合内で共有しました。

また、4月2日には各組合員のハウス巡回も実施。苗の生育や管理状況の意見交換なども行い、約1カ月にわたる春苗出荷に備えました。



▲ハウスで意見交換をする組合員たち

国府果菜苗組合の出荷する苗は温度・湿度管理を徹底し根張りが良く高品質。毎年多くの専業農家やお客から高い評価を得ています。



▲出荷規格を入念に確認

**女性協
通常総会
新会長に
柄沢さん**

J
Aはぐくみ
女性組織協

議会は4月23日、本店3階で「第28回通常総会」を開きました。会員やJA担当者ら約20名が出席し、令和7年度事業計画や収支予算案など全4議案を承認しました。

また、役員改選も行われ、新会長にはるな女性部の柄沢美津江さんが就任しました。

総会終了後は交流



会をかねて金封袋を制作。会員らは好き



▲特製金封袋と記念撮影する会員たち

な模様の和紙を選び、オリジナル金封袋作りを楽しみました。

知って得する農業者年金

農業者の方は、
国民年金の上乗せの公的な年金「農業者年金」
に加入して安心して豊かな老後を！

終身年金で
安心！



ポイント1 農業者なら誰でも入れる「終身年金」

ポイント2 一定の要件を満たす方には、保険料の国庫補助

ポイント3 税制面で大きな優遇措置

詳しくは…

農業者年金

検索

<https://www.nounen.go.jp>



ポイント1

農業者なら誰でも入れる「終身年金」

●農業者年金の加入資格は3つだけ、農地の権利名義は不要

- ①年間60日以上農業に従事 ②65歳未満
- ③国民年金第1号被保険者(保険料納付免除者を除く)(ただし、60歳以上は、国民年金の任意加入被保険者)

●保険料の設定は自由、加入・脱退も自由

保険料は月額2万円(35歳未満で政策支援加入の対象とならない方は1万円)から6万7千円の間で、千円単位で自由に決められいつでも見直しが可能です。さらに加入・脱退も任意のため、経営状況等に応じ柔軟な対応が可能です。(ただし、脱退一時金はなく、積立てた保険料は将来年金として受給できます)

●「終身」で年金を受給でき、万が一の場合は死亡一時金も

農業者年金は「終身年金」のため、一生涯、年金を受け取ることができます。

また、万が一、80歳前に死亡した場合は、80歳までに受け取る農業者老齢年金の現在価値相当額を死亡一時金として、要件を満たす遺族の方が受け取れます。(死亡一時金は非課税。加入期間等により、保険料払込額を下回る場合があります。)

試算表 ～農業者年金の受給額の試算～

加入年齢	納付期間	保険料額	保険料総額	年金額(年額)		想定される受給総額	
				男性	女性	男性	女性
20歳	40年	1万円	780万円	61万円	53万円	1,305万円	1,419万円
		2万円	960万円	80万円	69万円	1,716万円	1,867万円
30歳	30年	1万円	660万円	47万円	41万円	1,016万円	1,105万円
		2万円	720万円	53万円	46万円	1,139万円	1,238万円
40歳	20年	2万円	480万円	31万円	27万円	674万円	733万円
50歳	10年	2万円	240万円	14万円	12万円	301万円	327万円

※上のケースは、通常加入で加入し、65歳までの運用利回りが2.5%、65歳以降の予定利率が1.00%となった場合の試算です。受給総額は65歳の時点で想定される平均余命を考慮し、男性86.5歳、女性92歳まで生存した場合の金額です。

※運用利回りは、加入後の経済情勢により上下します。制度発足以降の21年間(令和4年度まで)の運用利回りの平均は、年率2.74%です。

※各金額は、単位未満を四捨五入により表示しています。

※予定利率は毎年度、農林水産省告示により定められ、令和6年度は1.00%となっています。

※保険料額1万円のケースについては、35歳未満は保険料月額1万円で加入し、35歳以降は2万円加入した場合です。

詳しい年金額
シミュレーションは
こちら →



ポイント2

一定の要件を満たす方には、保険料の国庫補助

- 認定農業者かつ青色申告の方など、一定の要件を満たす方には、保険料の国庫補助があります。(月額2万円のうち最高1万円、通算で最大216万円)
- 保険料の国庫補助分は、将来、経営継承をする等の一定の要件を満たせば、将来、特例付加年金として受給することができます。

ポイント3

税制面で大きな優遇措置

●保険料は全額社会保険料控除

支払った保険料は全額社会保険料控除の対象となります。さらに、同一生計の家族分の保険料を支払っている場合、家族分も含めて控除の対象となります。

●保険料の運用益が非課税

一般の預貯金等の利子には約20%の税金がかかりますが、農業者年金の運用益は非課税です。

●将来年金として受け取る際も控除の対象

農業者年金として受け取った年金は、税制上、公的年金等控除の対象となります。

事務経費は国が負担しているため、払った保険料の全額が運用されます。

農業者年金の内容やご相談については、最寄りの農業委員会かJAまたは農業者年金基金にお問い合わせください。

独立行政法人 農業者年金基金

●専門相談員
TEL: 03-5919-0371

●企画調整室
TEL: 03-5919-0332



お米の未来のために、 何ができる？

様々な課題に直面する日本の米作り。
私たちの「食」にとって、他人事ではありません。

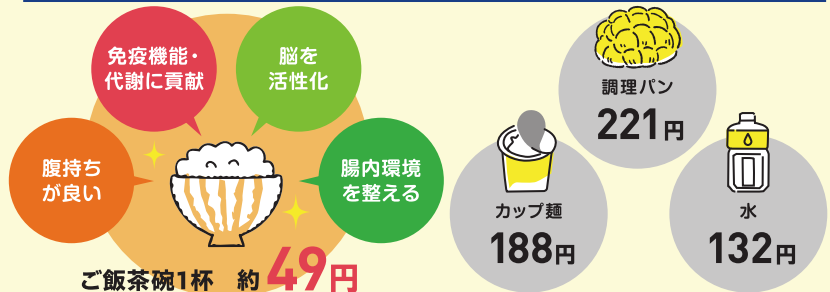
日本のお米は今、様々な課題に直面しています。一つは米作りのコストの上昇です。肥料や燃料などが高騰し、農家の経営を圧迫しています。また農家の減少と高齢化によって、水田を維持する労力も大きな負担に。さらに鳥獣被害や温暖化対策などの負担も増加しています。厳しい状況にある米作りの現場にとって、皆さんがお米を食べることは何よりの応援になります。

お米の生産をとりまく課題



生産コストの上昇などで、お米の値段は上がっていますが、他の食品と比べるとまだまだ値ごろだと言えます。さらにお米は栄養バランスにも優れています。健やかな食生活のために、まずは食べることから始めてみませんか。

お米って、実はコスパがいい！



※2024年12月時点の総務省小売物価統計調査結果に基づく。※ご飯茶碗1杯は150g、菓子パンは100g、カップ麺は1個、水は2Lの値段
※ご飯茶碗1杯の値段は、150gのご飯を炊く前の精米を66gとして計算

専門家による
ワンポイント
解説

私たちが、自分なりの想いをもってお米を選ぶことが、
米作りを応援することにつながります。

お米には多様な産地があります。インターネットが発展している現代では、お米に関する様々な情報を受け取ることができます。その中で、お気に入りの地域のお米を選ぶ、環境に配慮したお米を選ぶ、輸入米に頼ることに違和感を持つなど、私たちが自分なりの

想いを持ってお米を選ぶことが、米作りへの応援となり、未来に「食」の安心をつなげていくこととなります。

農業経済学者
おがわ まさ ゆき
小川 真如 先生



耕そう、大地と地域の未来。 JAグループ



楽しい、とっておき。

お米の美味しさ、新発見!

お米の美味しさを満載したレシピサイトです。ぜひご覧ください。

地域のJAで、食、農、くらしに関心のある女性たちが集う「JA女性組織（JA女性部）」の皆さんが考えました。



JA女性組織ならではの、全国各地における地元の食材を生かした、美味しいとっておきのレシピ。

簡単アスパラの炊き込みご飯

北海道 JAびばい女性部



アスパラを炊き込む斬新な発想。レモンが爽やか。ご飯とアスパラの甘さと食感の絶妙なハーモニーを楽しもう!

他にもお米が主役のご当地レシピがいっぱい!



春にんじんのキンパ

徳島県 JA徳島県女性部



お米のミルフィーユ

宮城県 JA名取岩沼 奥田岡支店女性部



いちごいなり

静岡県 JAふじ伊豆女性部 伊豆の国地区

レシピはこちらから



子どもたちも大喜び。全国47都道府県の食材を使った「ご当地どんぶり」レシピを一挙公開。

まいど!!大阪うまいどん

大阪府 JA大阪女性協議会



しゃきしゃきキャベツの上に、水なすと豚肉の甘酸っぱいはさみ揚げ。ご飯が進む栄養バランス抜群の元気どんぶり!

他にも全国から自慢のどんぶりが大集合!



もちもちレンコンバーグ丼

長野県 JAグリーン長野女性部



カレー風味のトマト丼

島根県 JALまね西いわみ女性部



長崎ちゃんぽん丼

長崎県 JA長崎県女性組織協議会

レシピはこちらから



JAグループの取り組み

国産の豊かさを次の世代へ

JAグループは、お米をはじめとする、私たちの国で消費する食べものは、できるだけこの国で生産する「国消国産」を進めています。



詳しくはこちら



耕そう、大地と地域の未来。 JAグループ

お知らせ

この度、高崎市産の「白加賀」梅を使用した
シャンプーとトリートメントが発売されました。



JAはぐくみ産
白加賀
梅
配合

うるつや、
指どおり続く



2025.4.25 発売開始

※JAはぐくみ管内の「ふれあいの郷」
「はにわの里」直売所でも近日販売予定です。

Moisture Repair Shampoo & Treatment

モイスターリペアシャンプー/モイスターリペアトリートメント 本品 各400ml
メーカー希望小売価格 2,420円/本（税込）

高崎市産白加賀梅は、生産者が一粒ひとつぶ手摘みで収穫し、自然の恵みを最大限に引き出しています。tezmi（テヅミ）はそんな手摘みの丁寧さと伝統を象徴するブランドとして生まれました。この「手摘み」の精神は、私たちの製品づくりにも反映され、高崎市産白加賀梅を100%使用したウメ果実エキスを新たに開発。自然の恵みと最新技術を取り入れたこだわりの処方、毎日のケアを特別なものに。

家族で楽しむおいしい一皿

気持ちがいい季節！
ピクニックのお供にも

老若男女みんな大好き！



ジャガイモと クレソンのガレット

材料(2人分)

- ジャガイモ …………… 250g
- 塩 …………… 小さじ1/2
- クレソン …………… 2本
- 薄力粉 …………… 大さじ2
- こしょう …………… 少々
- 油 …………… 大さじ1

ポイント

でんぷんでガレットがつながるので、切ったジャガイモは水にさらさないこと。クレソンは火を入れると風味が穏やかになって食べやすいです。

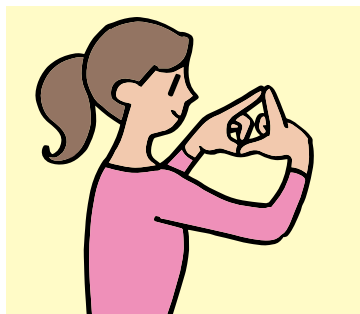
アレンジ

- クレソンをお好みの香味野菜やハーブに替えてもおいしい。ディル、ローズマリー、パクチーなど

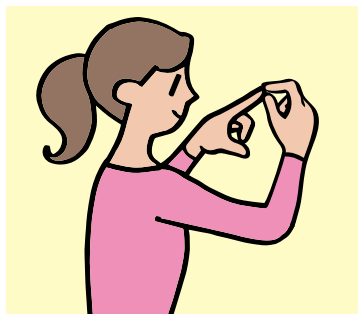
レシピ提供 ● 料理研究家 和田麻紀子

作り方

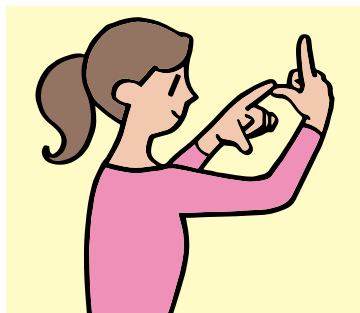
- ① ジャガイモは細い千切りにしてボウルに入れ、塩を加えてよく混ぜ2、3分置いておく。クレソンは葉を3cm、軸は斜め1cm幅に切る。
- ② ジャガイモの水分が出てきたら、薄力粉、クレソン、こしょうを入れて混ぜ合わせる。
- ③ 油を熱したフライパンに②を大きめのスプーンですくって落として薄く広げ、くっつかないように並べて3分焼く。こんがり色が付いたらひっくり返して裏面も同様に焼く。



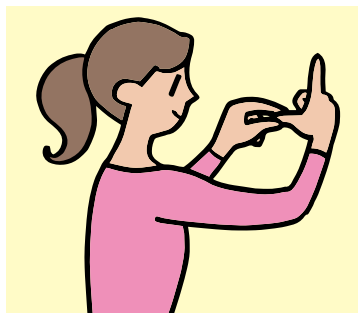
(1) 親指同士、人さし指同士を合わせます。



(2) 右手の親指を左手の人さし指に付けます。



(3) 右手の人さし指を伸ばします。



(4) 左手の親指を右手の親指に付けます。左手の人さし指を伸ばし(1)に戻ります。左右の指を入れ替えて行ってみましょう。

人の名前や予定などを覚えるときや金額を計算するときなどに、指先が自然と動き出す人を見かけるように、指先と集中力には密接な関係があります。

今回の体操は親指と人さし指でシヤクトリムシの動きをまねます。左手の指がつかれて動かないように、

シヤクトリムシ体操で集中力アップ

動かす指、止める指に集中して指先を動かしてみましょう。

応用

今回はシヤクトリムシの動きを紹介しました。慣れてきたら、動かす指の順番を変えて逆の動きにも挑戦してみましょう。頭の体操にもなります。

脳トレ！ 手足の体操

健康生活研究所所長 ● 堤 喜久雄

第276回 農作業のユツ

Agriculture

西部農業事務所 担い手・園芸課

お問い合わせはこちらまで... 027-321-3600

果樹に寄生する「クビアカツヤカミキリ」ヤカミキリ」対策について

1. はじめに

「クビアカツヤカミキリ」は、モモ、スモモ、ウメなどのサクラ属の樹種に寄生する特定外来生物です。

一般的なカミキリムシ類に比べて幼虫による樹体内での摂食量が多く、繁殖力も強いいため、寄生すると樹体の枯死など、農業生産に重大な被害を及ぼします。

西部地域では、令和2年に高崎市で初めて確認されて以降、上野村、藤岡市、安中市、甘楽町のモモ、ス

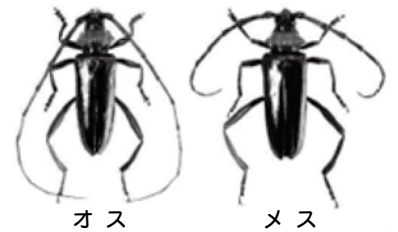


図1 「クビアカツヤカミキリ」成虫

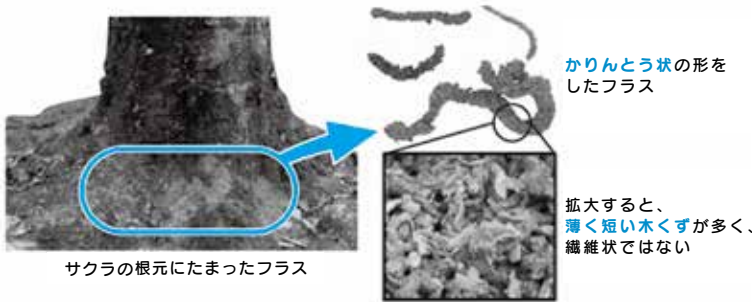
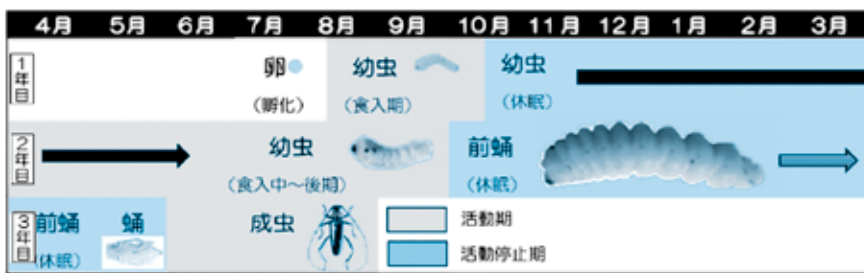


図2 「クビアカツヤカミキリ」被害

モモ、ウメでの生息が確認されており、これまで発生がみられなかった地域でも警戒が必要です。

2. 生態

成虫の体長は20〜40ミリで、体全体はツヤのある黒色をしています。胸部（クビ）の赤色が特徴です（図1）。卵から孵化した幼虫は、樹体内に食入し、フラスと呼ばれる糞と木くずの混合物を排出します。幼虫は木の中で2〜3年かけて成長し、成虫になると木から脱出します。成虫の



※気候や環境により幼虫期間が1年延びることがあります。

図3 「クビアカツヤカミキリ」の生活環

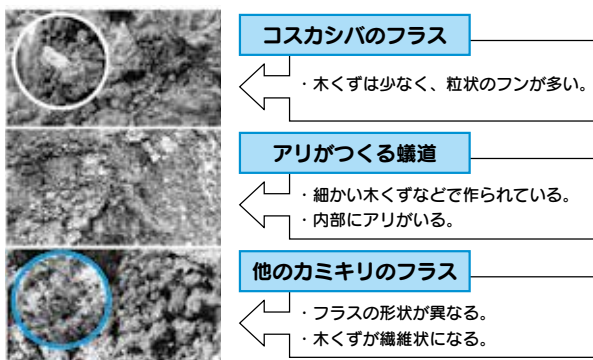


図4 間違えやすい被害

3. 対策

① 樹幹への薬剤付着を良くする
成虫の発生時期の薬剤散布では、枝葉や果実だけでなく、樹幹にもしっかり薬剤がかかるようにしましょう。

② 園内の点検

園内を定期的に見回り、成虫の飛来やフラスの発生を確認しましょう。他のカミキリムシ類やコスカシバと異なり、かりんとう状の大量のフラスを排出するのが特徴です(図2、4)。

発生時期は6〜8月頃で、幹や枝の樹皮に産卵します(図3)。



◀写真
排出孔を枝で塞いで
成虫の飛散を防止

③成虫を発見したら

特定外来生物に指定されているため、生きたままの移動は禁止されています。発見した場合は、その場で速やかに捕殺してください。

④フラスを発見したら

フラスの排出を確認した場合は、孔道に沿ってマイナスドライバーなどで樹皮を剥ぎ、幼虫を直接捕殺することが最も効果的です。捕殺が困難な場合は、排出孔のフラスを良く取り除き、樹幹注入剤を散布してください。

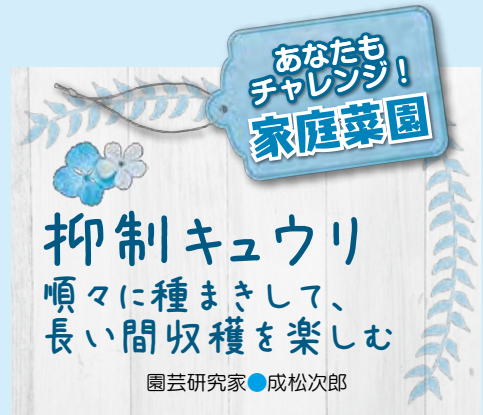
なお、樹幹注入剤を散布しても完全な駆除が困難な場合があるため、成虫の飛散防止対策として、排出孔を同じ大きさの枝で塞ぐか(写真)、樹幹にネットを巻きましょう。

4. 最後に

適切な予防措置や早期発見により、地域内での定着・増殖を防ぎましょう。

成虫やかきりんとう状の大量のフラスを見つけた際は、お近くの市町村担当窓口もしくは、西部農業事務所(西部農業事務所へ)ご連絡をください。

園芸係 三ツ石 昌幸



露地栽培のキュウリは春に種まき(晩春に植え付け)、夏に収穫するのが一般的ですが、家庭菜園でも6、7月に種まきすれば、春まきの収穫が終わる頃から新鮮なキュウリがなり始めます。ただし、盛夏期に種まき(または植え付け)するため、高温・乾燥で発芽や活着が不良になりやすく、病害虫の発生が多い時期であること、台風や干ばつなどの気象障害を受けやすいことなどに注意が必要です。

【品種】耐暑性があり、ウイルス病などの病気に強い品種を選びましょう。「V R夏すずみ」(タキイ種苗)、

「ときわ光明」(ときわ研究場)などが良いでしょう。

【畑の準備】種まき2週間前までに1平方メートルあたり苦土石灰200gをまき、土と混ぜておきます。次に、1週間前に化成肥料(NPK各成分10%程度)200g、堆肥2、3銚を散布し、よく耕しておきます。幅約120cm、高さ約10cmの畝を作り、土壌水分が適度なときに白マルチを張って乾燥と地温の上昇を防ぎます。前作が果菜類のときは元肥をゼ口でスタートし、収穫が始まった頃から追肥を開始します。

【種まき】栽植方法は2条植えでは、条間80~90cm、株間60~70cm間隔にまき穴を作り、1カ所3、4粒をまきます(図1)。育苗する場合は9ポットに2、3粒の種をまき、本葉2枚程度で植え付けます。

【誘引・整枝】つるが伸び出す前に長さ2倍以上の支柱にキュウリネットを張り、つるをネットに誘引します(図2)。下から5、6節までの

子づると雌花は、全て早めに摘み取ります。6、7節以上の子づるとは本葉2枚の上で摘み、親づるとは支柱の高さで摘みます(図3)。

【追肥・灌水】肥切れさせないよう2週間ごとに収穫終了前まで追肥を続けます。1回目は果実が取れ始めた頃に1平方メートルあたり化成肥料30g程度を株の周りに施し、軽く土と混合します。2回目以降は同量を畝の肩に浅く溝を作って施し、薄く土寄せします。キュウリは特に水分が必要で畑が乾いていたら必ず灌水します。

【病害虫の防除】べと病やうどんこ病は登録農薬で防除します。アブラムシには、粘着くん液剤などを散布します。

【収穫】長さ21、22cm、重さ100~120gが収穫適期ですが、小さくても「もろキュウ」として楽しめます。最盛期は朝夕2回の収穫を心がけ、また草勢が弱ったときには若取りして株の負担を減らし回復を早めましょう。

図1 種まき

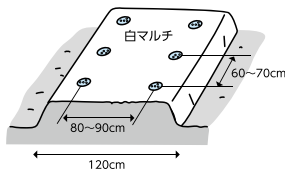


図2 支柱立て

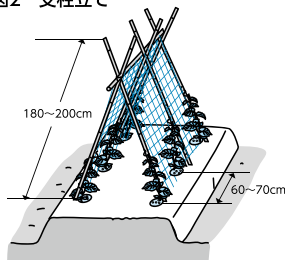
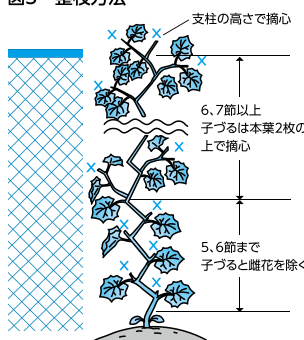


図3 整枝方法



組合員の皆さまへ

「麦わらは燃やさずに資源活用しましょう」

麦わらを燃やすと、多量の煙が出て視界を遮り安全な交通の妨げになるほか、近隣住宅の洗濯物に臭いやすすが付く、窓をあけられない、などの生活環境の悪化を招くおそれがあります。また、夜間に野焼きをする行為は、住民の睡眠の妨げになるほか、延焼等も心配され大変危険です。麦わらの処理については、焼却せずにほ場にすき込む、飼料・家畜敷料として活用する等、適切に処理するよう農業者の皆様のご協力をお願いします。



●お問い合わせ先

屋外焼却に関する問い合わせ

高崎市環境部環境政策課 ☎027-321-1251

自動車税(種別割)・軽自動車税(種別割)の納税は6月2日(月)までに忘れずに！

自動車税(種別割)・軽自動車税(種別割)は、道路の整備のほか、医療、福祉、教育の充実など、安心・安全な暮らしを確保するための財源として大切に使われています。

- ◆自動車税(種別割)・軽自動車税(種別割)は、コンビニエンスストアのほか、スマートフォンアプリ、ペイジー、クレジットカード、県内金融機関、郵便局などで納税できます。
- ◆口座振替納税を御利用の方は、納期限日が引き落とし日となりますので、預金残高を必ず御確認ください。
- ◆障害者手帳をお持ちの方で、障害の程度、自動車・軽自動車の所有者などの一定の条件を満たしている場合には、申請により、自動車税(種別割)・軽自動車税(種別割)が減免になる場合があります。

◆お問い合わせ先

自動車税(種別割)	群馬県高崎行政県税事務所	☎027-322-6297
	群馬県自動車税事務所	☎027-263-4343
軽自動車税(種別割)	高崎市資産税課	☎027-321-1217

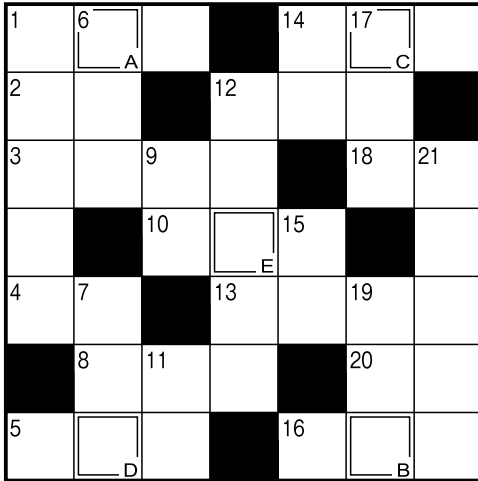
◆群馬県ホームページ「自動車税特集」



CROSSWORD PUZZLE クロスワード パズル

正解者の中から抽選で
3名様に、粗品をプレゼント!

Q 二重マスの文字をA～Eの順に並べてできる言葉は何でしょうか?



ANSWER

3月号の答え「ウグイス」

- ↓タテのカギ
- ひげそり前に顔に押し当てる人もいます
 - その泉は——的な空気に包まれていた
 - 日本には謙譲の——の精神があります
 - 周囲より小高くなっている土地のこと
 - 大きなヒルが——のタケノコのごとく増えてきた
 - ひじをグッと曲げて出します
 - 雑穀の一つ。アワやキビと並んで知られています
 - ちらしやにぎりがあります
 - 大勢の人が床のあちこちで眠ること
 - 結んでお吸い物に入れることもある葉野菜
 - 5月の空を泳ぎます
- ↓ヨコのカギ
- 端午の節句に——人形を飾った
 - 鉛筆にもリンゴにもあるもの
 - 2018年ごろに大流行した——ミルクティー
 - 漢字などの読み方を示す小さな文字
 - 小学校で一番授業が多い科目
 - 福島県の——は浜通りと呼ばれます
 - 力アカアと鳴きます
 - スロバキアと分離してできた国。首都はブラハ
 - フラダンサーの腰で揺れるもの
 - 初夏でも強く照りつけることがあります
 - 漢字では雲雀、日晴鳥などと書く鳥
 - 三毛、トラ、サバといえは
 - ギョツと押すと気持ちいい

▼応募方法＝官製ハガキに①答え②住所③氏名(ふりがな)④年齢⑤職業⑥電話番号⑦JAへのご意見・本誌への感想」をご記入のうえ、〒370-0084 群馬県高崎市菊地町556-1 JAはぐくみ総務企画課「クロスワードパズル」係 までお送りください。

Eメール：
kakaku2@hagukumi.jagunma.net
FAX: 027-344-1579でも受け付けます。

▼締切り＝6月20日(金)
当選者は7月号で発表します。

■当選者発表■

3月号のクイズ当選者は次の方々です。おめでとうございませう！(インシヤル＝姓・名)【応募総数19通】

- 倉淵町/Y・Tさん/60代
- 菅谷町/E・Mさん/70代
- 高浜町/M・Uさん/80代

▼お知らせ
5月号掲載分をもって粗品のプレゼントを一時休止させていただきます。クロスワードは引き続き掲載いたしますのでご理解のほどよろしくお願いたします。



知って納得！税金講座

定額減税、令和7年への影響

JA全中・JAまちづくり情報センター
顧問税理士●柴原 一



令和6年分所得税と令和6年度分個人住民税に限り実施された、定額減税。先の税制改正大綱において延長の記載はありませんでしたので、令和7年は行われません。

しかし、令和6年中に処理し切れていない部分の定額減税については、これから処理が行われます。

まず、令和6年分の所得税で定額減税をし切れていない人に対して、令和7年の夏ごろから「不足額給付」が実施されます。令和6年の夏ごろから行われた調整給付を受け取った方は、定額減税し切れていない控除不足額から、調整給付額を控除して、なお控除し切れていない金額がある場合に限り、不足額給付が行われます。調整給付を受け取ったか不明な場合には、市区町村の窓口まで問い合わせてください。

令和6年の納税義務者本人の合計所得金額が1000万円を超えて、1805万円以下であり、かつ控除対象配偶者を除く同一生計配偶者(国外居住者を除く)を有する方は、令和7年度分の個人住民税から1万円の定額減税が行われます。これは、合計所得金額が1000万円を超えると、配偶者控除が適用されません。しかし、定額減税は合計所得金額1805万円以下の方まで対象となっています。よって、合計所得金額1000万円超から1805万円以下の方の配偶者について、令和6年度は情報を把握することが困難であったため、令和7年度分の個人住民税から減税されます。

最後に、事業専従者で年収100万円未満の方は、専従者であるため扶養の対象とならず、さらに所得税・住民税どちらも税額が出ないため、令和6年夏ごろから行われた調整給付の対象にもなっていませんでした。よって定額減税の仕組みから漏れている状況であったため、令和7年の夏ごろから行われる不足額給付の対象となるようです。

不足額給付は原則自ら申請する必要があります。対象となりそうな方は、市区町村から出される情報にアテナを張っておいてください。



JAはぐくみ

デイサービス

介護サービスだより

桜満開!! 花吹雪の中ではい! チーズ



毎年恒例の妙見様に桜を見に行ってきました!! 天気は快晴! 桜もちょうど満開で皆さん「毎年来るけど、今年もきれいに咲いているね」「記念に一枚写真を撮っておくれ」など笑顔で会話をされ、喜んでおりました。これで饅頭や団子があれば完璧! と花より団子の利用者さんも…

気候や体調に気をつけながら今後もデイサービスでは季節に合ったイベントを企画していこうと思っておりますのでよろしくお願いいたします。

※ご相談・お問合せは JA はぐくみ福祉課 ☎027-350-3355

シニアのためのネットリテラシー講座

成蹊大学客員教授 / ITジャーナリスト ●高橋 暁子

極端な値引きセール広告、定期購入商法に注意

SNS（会員制交流サイト）上での詐欺広告について解説します。

◎極端な値引きセール広告は疑って SNS上で、人気ブランドなどのセール広告を見かけたことがある人も多いでしょう。しかし、「9割引き」などの極端な値引きセールは詐欺の可能性が高いです。

消費者庁によると、過去にヨギボロやフランフラン、コストコなどの人気ブランドをかたった広告や、百貨店の閉店セールをかたった広告などが報告されています。これらは詐欺サイトのため、クリック先で商品を購入しても商品は届かず、個人情報も詐取されてしまいます。

公式サイトの写真やロゴを転用しており見た目では分からないことが多いですが、ブランド名などで検索すると、詐欺という警告が見つかるはず。URLが公式サイトとは異なったり、メールや電話などの連絡先がなかったり、支払い手段が銀行振り込みやクレジットカードのみなどの限定的な場合は疑わしいです。極端な値引きの場合は決して信じて、個人情報を入力したり、商品を購入したりしないようにしてください。

◎定期購入商法詐欺に注意 健康食品などが本来の料金より極端に安く販売されている広告を見かけたことはないでしょうか。注文すると、2回目以降は値段が非常に高額になり、しかも実は定期購入に申し込んだことになっており、数カ月間続けなければ解約できない、ということがあります。中には、2回目以降は高額になることや解約条件を小さな文字で注意書きとして入れている、一読しただけでは気づきづらいようにしている定期購入商法詐欺も見られます。

購入時の最終確認画面で、定期購入が条件になっていないか、継続期間や購入回数が決められているか、支払う総額はいくらか、解約条件はどうなっているかなどを確認しましょう。

万が一解約することも考えて、最終確認画面をスクリーンショットで保存しておくとう安心ですね。



総合 理事会だより
第2回 理事会

4月30日(水)の第2回理事会において、次の議案が承認されました。

- ・ 独立監査人（みのり監査法人）の監査報告書並びに監事監査報告書の承認と決算の確定について
- ・ 令和7年度 第28回通常総代会提 出議案書について
- ・ J A総代会における国際協同組合年を契機とした協同組合の役割発揮に関する特別決議について

・ 第10次中期計画並びにJ A自己改革工程表について

・ 役員賠償責任保険の加入について

・ 出資金減資（減口）の承認について



総合 新支部長さん紹介
第3報（追加・変更・訂正）

3月号で掲載した新支部長さんに追加、変更、訂正がありましたのでお知らせします。

◆ 榛名支店

宮谷戸…………… 荻原 勝
上の原…………… 樋口 清次

里見地域

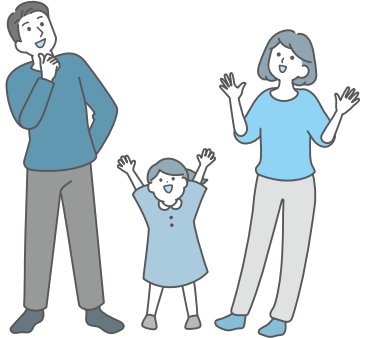
間野・本庄…………… 多胡 博行

久留馬地域

本郷奥原…………… 齋藤 隆

◆ 倉淵支店

桑本…………… 中沢 勤



も・し・も の時は、おまかせ下さい。

JAはぐくみ **0120-64-5940** 事前相談 受付中

はるな葬祭センター(ふれあい倶楽部) TEL 360-8080

病院からのお迎え・ご葬儀の準備・終了までご連絡いただければ、速やかに手配・お手伝いさせていただきます。
ご喪家の立場に立ってご予算に応じて厳粛なご葬儀が行えます。

提携業者 ●JA全農ぐんま ●株式会社ブリエッセ ●櫻井式典有限公司 ●有限会社えほし葬祭

JA全農ぐんま ブリエッセ 櫻井式典

みなさんの 無料法律相談

田中善信顧問弁護士をお迎えして 法律全般についてご相談にお答えします。

開催日 **6/19 (木)** 会場 **JAはぐくみ本店会議室**

※中止の場合はホームページにてお知らせします。

相談は予約制ですので、前日までに各支店窓口へお申し込み下さい。
当日は午後2時からの開始で、申込順に順次ご案内致します。

青果物受付の休日カレンダー

日	月	火	水	木	金	土
6	1	2	3	4	5	7
8	9	10	11	12	13	14
15	16	17	18	19	20	21
22	23	24	25	26	27	28
29	30					

6 の日が 青果物受付の 休日です。

みんなのはぐくみ

●組合員数	7,037人	3月末現在
(うち准組合員)	3,409人)	
●出資金	10億2,890万円	
●貯金総額	514億2,106万円	
●貸出金総額	68億6,178万円	
●長期共済保有額	1,524億4,547万円	
●農産物販売総額	1億4,545万円	
●購買品供給総額	1億7,215万円	



「私」ができないことも、 「私たち」ならできる。

仲間で力を合わせ、支え合い、一人ではできないこともみんなで実現していく。そして、自分たちの暮らしと地域を豊かにしていく仕組み。それが協同組合です。国連は、SDGsを進める力として協同組合に期待を寄せており、2025年を「国際協同組合年」としました。JAグループは、農業と地域に根差した協同組合。地域の農業、豊かなくらし、そして子どもたちの未来のために。これからも地域で助け合いの輪を広げ、社会課題の解決に取り組んでいきます。



耕そう、大地と地域の未来。JAグループ

Q JAグループ



No.336
2025

5月号

●編集／JAはぐくみ編集委員会
総務企画課 027-344-1331

●発行／はぐくみ農業協同組合 令和7年5月10日 発行
●発行人／〒370-0084 高崎市菊地町556番地1 代表理事理事長 竹内 敏夫