



We are the **HAGUKUMI**

- ゆあさ農園
「持続可能な農業コン」局長賞 2
- 令和8年度職員人事異動 6~7
- 麦わらは燃やさず資源活用しましょう... 7
- JAはぐくみの地域貢献活動..... 7

今月の写真「丘陵を彩る梅の花」写真①榛名梅林 写真②貫郷梅林（関連記事は3ページ）

 **みん** **な** **の**

はぐくみ

2026年

No. 345

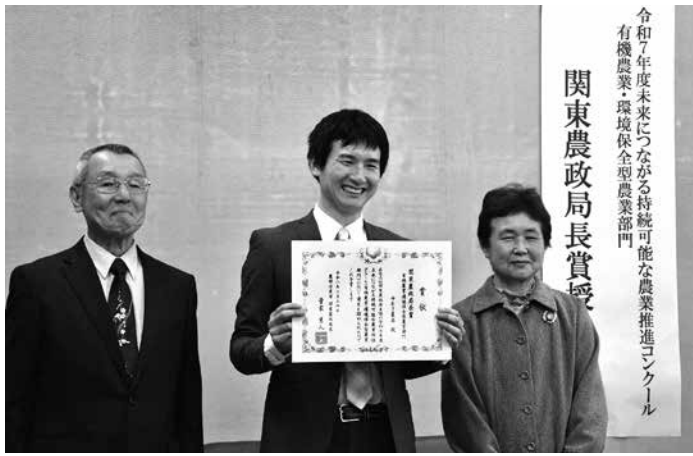
4

April



ホームページ

<http://www.ja-hagukumi.or.jp>



令和7年度未来につながる持続可能な農業推進コンクール
有機農業・環境保全型農業部門

◀賞状を受け取る湯浅農園の方々

2月24日、令和7年度「未来につながる持続可能な農業推進コンクール」の授賞式が高崎市榛名支所で行われま

ゆあさ農園が
関東農政局賞
有機農業の技術
向上などに尽力

した。関東農政局や高崎市役所、西部農業事務所などの担当者が出席し、「有機農業・環境保全型部門」で関東農政局賞を受賞したゆあさ農園へ賞状を授与し、栄誉を称えました。

ゆあさ農園は、同市中里見町で大正時代に創業した梅農家で、平成5年に有機栽培に転換し、平成26年に有機JAS認証を取得。環境負荷軽減や安定出荷・販路確保などに取り組み、循環型農業による持続可能な梅づくりを目指しています。

代表の湯浅大樹さんは「引き続き地域の発展のため梅づくりを通して貢献したい」とあいさつをしました。

茄子生産者
連絡協議会
総会
今年度も
大きく躍進を

高崎市のJ Aはぐくみ管内のナス生産者で組織するJ A茄子生産者連絡協議会は2月25日、25年度の通常総会を開きました。会員43人と全農ぐんまや県西部農業事務所担当者らが出席。総会では25年度の事業報告及び収支決算の件や役員改選の件など全4議案を申し合わせました。

任期満了に伴う役員改選では、新会長に生方忠義さ



▲就任の挨拶をする生方会長ら新役員

ん、副会長に乾健一郎さんと原恵司さん、会計に杉原常司さん、監事に吉田太郎さんと兵藤保さんをそれぞれ指名しました。

生方新会長は「ナス栽培への新規参入者はとても多い。先輩農家として栽培を

サポートし、さらなる飛躍を目指そう」と就任のあいさつをしました。

赤星病防除
果樹産地を
守れ
里見梨部、
里東果実部

J Aはぐくみ里東果実部は10日、里見

梨部は11日に高崎・安中市内でカイブキなどのビヤクシン類植物への一斉防除を行いました。

各班数人に分かれ、それぞれ果樹園周辺の公園などでビヤクシン類植物に対して殺菌剤

を散布。動力噴霧器などを使い、葉の裏までしっかりと薬液が付着するよう一本一本丁寧に作業しました。

赤星病は、ビヤクシン類の葉や枝の上で越冬した担子菌が春に移動し梨やリンゴなどに寄生することによって発生します。感染すると葉にオレンジ色の小斑点ができ、被害が進むと落葉や樹勢の低下を招くなど、果樹産地全体に大きな被害を及ぼします。

同地域では、梨生産振興事業の一環として、ビヤクシン類薬剤散布を毎年実施しています。



▲丁寧に薬剤を散布する梨生産者たち



◀箕郷梅まつりで祝辞を述べる
富岡賢治市長

3月1日から3月
箕郷梅林では、
花見で賑わいまし
り一足早い梅の
見頃を迎え、桜よ
は3月に梅の花が
群 馬県の三
大梅林で

箕郷 榛名で
梅満開
梅まつりで会場
大盛り上がり

下旬まで「みさと梅まつり」を開催。初日には開会式と豊作・安全祈願祭が行われ、祭りの成功と梅の豊作を願いました。丘陵に植えられた約10万本の梅と開花の近い河津桜の共演は全国的にも珍しく、県内外から多くの観光客が訪れました。会場内のキッチンカーでは期間限定の梅メニューを提供。昨年好評だったコスプレ撮影イベント「コスプラ箕郷梅林」も15、20日に行われました。約12万本の梅が植えられている榛名梅林では、15日に「榛名の梅祭り」が開催されました。メイン会場



▲梅おこわを無料配布するはるな梅部会員たち

の榛名文化会館エコーでは、梅製品や特産品を使った料理などを販売。会場内のステージでは、上州榛名太鼓などの地元団体が祭りを盛り上げました。会場内では、はるな梅部会とJAはぐくみが梅おこわと甘酒を無料配布。来場者をもてなしました。

久留馬選果場
梨部
通常総会
新部長に
吉田さん

久

留馬選果場梨部は3月19日、西部営農センターで通常総会を開きました。部員やJA担当者合わせて15人が出席。竹内敏雄部長は、「令和7年も高温障害や病虫害に大いに悩まされた。気後れせず少数精鋭として頑張っていこう」とあいさつ。



▲就任の挨拶をする吉田清隆新部長

総会では、「令和7年度事業報告並びに収支決算承認の件」や「令和8年度事業計画並びに収支予算設定の件」など全4議案を審議しました。また、任期満了に伴い役員改選も行われ、新部長に吉田清隆さんが選ばれました。吉田さんは「久留馬の梨を今まで以上に盛り上げていきたい」と今後の目標を話しました。



産直部会
通常総会
新部会長に
淡嶋さん

J

Aはぐくみ産直部会は3月24日、本店で令和8年度の通常総会を行いました。令和7年度事業報告など、全5議案を承認。任期満了に伴う役員改選では、新部会長に淡嶋勝美さんが選ばれました。総会終了後は、第1回農業講習会も行いました。



▲就任の挨拶をする淡嶋新部会長



水稻高温登熟障害 対策のポイント

令和7年産米については、出穂後の日平均気温が27℃を超える高温で経過したため、「白未熟粒」が多発し、玄米品質が低下しました。気象庁の暖候期予報によると、今年の夏（6～8月）の気温も高いことが見込まれています。品質低下を軽減するため、以下の点に注意しましょう。

1. 土づくり

適正な耕深確保（15センチ）を行うとともに、必要に応じて有機物や土壌

改良資材などを投入し、地力を高めましょう。

2. 中間追肥

出穂前30～50日頃（概ね中干し頃）にケイ酸カリや塩加カリを施用し、根の活性化を図りましょう（表1）。

3. 穂肥

生育後半の窒素不足は、白未熟粒の発生を助長します。品種、生育状況に応じて穂肥を施用しましょう（図1・表2）。

4. 中干し後の水管理

根の活力維持のため、中干し後の水管理を適切に行い、白未熟粒の発生を軽減させましょう（図2）。

◆ 飽水管理による間断かん水

中干し以降の水管理は、間断かん水（＝飽水管理）を行いましょ（図3）。間断かん水とは、水田の水がほぼ無くなり、田面の所々にある窪みや足跡の底に水が多少残っている程度になったら、またかん水を行う方法です。水田によつては、水がいつまでも溜まって抜けない場所もありますが、差し支えありません。一

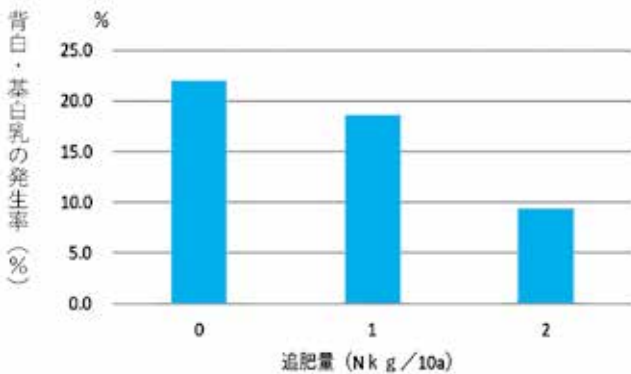


図1 追肥量と背白・基白乳の発生率
(出典:山口県農林総合技術センター)

表1 中間追肥施用量(目安)

| 資材 | 施用量 |
|-------|----------|
| ケイ酸カリ | 30kg/10a |
| 塩加カリ | 10kg/10a |

表2 穂肥施用時期と施用量(目安)

| 品種 | 施用時期 | 窒素成分施用量 |
|-------|----------|-------------|
| コシヒカリ | 出穂前10日ころ | 1.5～2kg/10a |
| ひとめぼれ | 出穂前15日ころ | 2kg/10a |
| あさひの夢 | 出穂前20日ころ | 2～3kg/10a |
| ゆめまつり | | |

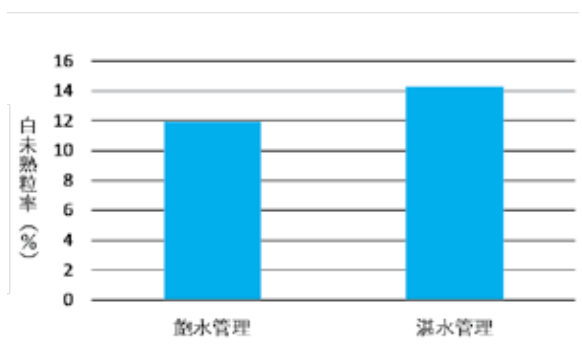


図2 飽水管理による白未熟粒への影響
(出典:兵庫県立農林水産技術総合センター)

回に入れる水の量は、2～3日程度でほぼ無くなるくらいが理想です。

◆ 出穂後の高温強風(フェーン)に対応した水管理

出穂後一カ月間は、白未熟粒の一種である乳白・心白粒の発生にも備える必要があります。台風が去った後の晴天時など、高温の強風(フェーン)が予想される場合には、風が止むまで深めに水を張っておきましょう。

◆ 落水時期

出穂一カ月後を目安に落水しましょう。落水時期が早すぎると、収

量・品質を低下させる原因になります。

(西部農業事務所 農畜産課

農畜産係 佐藤 謙一)

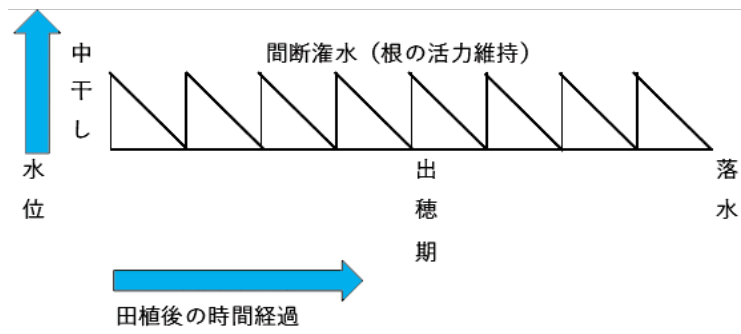


図3 中干し以降の水管理のイメージ

エンサイは、別名を「アサガオナ」、または茎の中が空洞なので「クウシンサイ(空心菜)」とも呼ばれています。熱帯アジアに多く栽培されている高温多湿を好む野菜で、夏の栽培に適しています。サツマイモのように地面を覆い、つる先の柔らかい莖葉を摘み取って利用します。味が淡泊なので、肉やエビ、シイタケなどの炒めものやごまあえに向きます。

【栽培時期】 高温性で発芽適温は25℃前後、生育適温は25〜30℃です。10℃以下では発芽・生育しません。主に初夏に種まきし、夏から初秋にかけて収穫します。

あなたも
チャレンジ!
家庭菜園

エンサイ真夏の 葉物に最適

園芸研究家 ● 成松次郎

図1 種まき(じかまき)

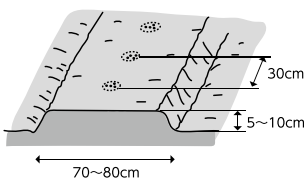


図2 追肥

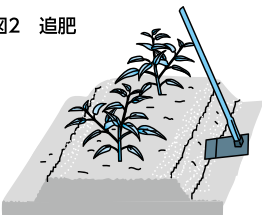
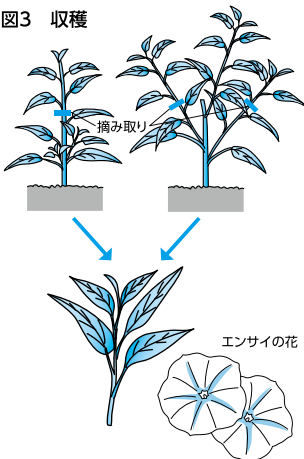


図3 収穫



【品種】 広葉タイプと細葉タイプがあり、広葉タイプは葉がサツマイモに似てやや大きく、節間がよく伸びます。細葉タイプは竹葉に似て、若取りに適しています。広葉タイプでは、「エンサイ」(タキイ種苗)、「エンツアイ」(サカタのタネ) など、細葉タイプには、「なつサラダ」(フタバ種苗)、「スラらん」(タキイ種苗) などがあります。

【畑の準備】 植え付け(または種まき) 2週間前に1平方メートルあたり苦土石灰100gをまいてよく耕します。1週間前に化成肥料(NPK各成分10%) 200gと堆肥2銚を土とよく混合します。その後、畝幅70〜80cm、高さ5〜10cmの栽培床(ベッド)を作ります。

【種まき・植え付け】 種は皮が堅いので一晩水に漬け、吸水させてからまきます。発芽適温は高温のため、早まきはしないようにしましょう。準備した栽培床に株間30cmとし、深さ1、2cm、1カ所3、4粒じかま

きします(図1)。苗作りをする場合は、7・5〜9cmのポリポットに3、4粒まき、本葉3、4枚になったら苗を植え付けます。

若取りを目的にする場合は細葉タイプの品種を使い、約1週間隔に筋まきにし、本葉3、4枚までに株間4、5cmに間引きします。

【管理】 発芽後は本葉4、5枚で間引き、1本立ちにします。追肥は2週間置きに1平方メートルあたり化成肥料50g程度を施します(図2)。また、柔らかい葉を収穫するには灌水を十分行います。

【収穫】 つるが40〜50cm程度に伸びたら、株元5、6節を残し、つる先の20〜30cmを摘み取ります。その後、脇芽が次々に伸びてきますので、同様に収穫します(図3)。

細葉タイプの若取りは、草丈25cm程度するとき、株元2、3節を残し、刈り取ります。数回収穫ができます。なお、秋にヒルガオのような白い花が咲きます。

職員人事異動

4月1日付けで職員の異動がありましたのでお知らせします。

また、機構改革に伴い、係長の役職名を次長に統一いたします。

()内は旧任

- ◆三串 和明 総務企画部部長 (金融共済部部長)
- ◆清水 重義 金融共済部部長 (総務企画課課長)
- ◆高井 理 総務企画課課長 (経理課課長)
- ◆中島 直美 総務企画課調査役次長 (総務企画課調査役係長)
- ◆福田 雷蔵 経理課課長 (経理課係長)
- ◆勅使川原 淑光 金融課課長 (金融課課長心得)
- ◆戸塚 康寛 金融課調査役次長 (金融課調査役係長)
- ◆野村 伯行 融資運用課課長 (群馬支店支店長)
- ◆塚田 和広 経済生活課課長 (福祉課課長)
- ◆小幡 昌史 経済生活課調査役次長 (経済生活課課長)
- ◆中島 洋 榛名支店複合渉外調査役統括次長 (群馬支店副支店長)
- ◆植杉 利志美 倉渕支店支店長 (榛名支店複合渉外調査役)
- ◆土屋 隆史 倉渕支店調査役次長 (群馬支店調査役次長)
- ◆児嶋 賢治 群馬支店支店長 (倉渕支店支店長)
- ◆武淵 正樹 群馬支店副支店長 (融資運用課課長)
- ◆小林 稔 融資運用課調査役 (融資運用課)
- ◆齋藤 浩太 共済課次長 (共済課係長)
- ◆栗山 茂雄 営農課次長 (営農課係長)
- ◆生方 徹 はにわの里直売所調査役店長 (東部営農センター次長)
- ◆清水 俊輔 高崎市農政部出向 調査役 (東部営農センター)
- ◆八木 綾子 榛名支店複合渉外次長トレーナー (榛名支店複合渉外調査役)
- ◆堤 秀彰 榛名支店複合渉外調査役 (群馬支店複合渉外調査役)
- ◆塚越 直美 倉渕支店共済調査役 (倉渕支店次長)
- ◆土岐 由美子 群馬支店次長 (群馬支店調査役)
- ◆植原 翠 群馬支店複合渉外次長トレーナー (共済課係長共済トレーナー)
- ◆町田 彩 群馬支店複合渉外調査役 (榛名支店複合渉外)
- ◆多胡 均 西部営農センター調査役 (榛名支店複合渉外調査役)
- ◆森泉 淳 東部営農センター次長 (東部営農センター調査役)
- ◆田中 努 東部営農センター調査役 (経済生活課調査役)
- ◆松田 敏彦 東部営農センター調査役 (梅加工場調査役所長)
- ◆高野 律子 経理課 (群馬支店)
- ◆浅川 もえ 金融課 (総務企画課)
- ◆林 武 共済課 (総務企画課)
- ◆南雲 治憲 営農課 (はにわの里直売所店長)
- ◆坂本 翔 梅加工場所長 (営農課)
- ◆牛込 楓花 経済生活課 (群馬支店)
- ◆山口 智美 榛名支店 (群馬支店)
- ◆宮下 僚太 榛名支店複合渉外 (群馬支店複合渉外)
- ◆栗原 翼 群馬支店 (総務企画課付)
- ◆三田 裕晃 群馬支店 (倉渕支店)
- ◆奈良 麻莉 群馬支店複合渉外 (群馬支店)
- ◆武井 奈津子 東部営農センター (群馬支店複合渉外)
- ◆須藤 浩美 経理課 (経済生活課)
- ◆松本 恵子 ガスセンター (榛名支店)

◆ 清水 麻利 群馬支店 (金融課)
◆ 牛込 初恵 群馬支店 (金融課)

新採用者 (4月1日付)

◆ 藤生 由紀 共済課
◆ 荒井 篤 榛名支店複合渉外
◆ 中島 優奈 総務企画課

定年退職者 (3月31日付)

◆ 中曽根 崇志 総務企画部主幹 (再雇用) (総務企画部長)

退職者 (3月31日付)

◆ 八木 迪子 福祉課係長
◆ 細野 諒介 デイサービスセンター長

長い間、お世話になりました。



組合員の皆さまへ

「麦わらは燃やさずに資源活用しましょう」

麦わらを燃やすと、多量の煙が出て視界を遮り安全な交通の妨げになるほか、近隣住宅の洗濯物に臭いやすすが付く、窓をあけられない、などの生活環境の悪化を招くおそれがあります。また、夜間に野焼きをする行為は、住民の睡眠の妨げになるほか、延焼なども心配され大変危険です。麦わらの処理については、焼却せずにほ場にすき込む、飼料・家畜敷料として活用するなど、適切に処理するよう農業者の皆さんのご協力をお願いします。



●お問い合わせ先

屋外焼却に関する問い合わせ
高崎市環境部環境政策課 ☎027-321-1251

令和7年度JAはぐくみ地域活動貢献活動のご報告

令和7年度においてJAはぐくみは、JA共済地域貢献活動の一環としてJA共済地域・農業活性化促進助成を活用し、生産者の出芽増加や稲作の作付け拡大を図るため群馬ライスセンターの出芽台車の購入 (写真①)、また、出荷者の労力軽減と作業効率化を目的に直売所のバーコードラベル発行機能の効率化に取り組みました。(写真②)

令和8年度もJAおよび「組合員組織などとの連携強化」と「新たなJAのファンづくり」に取り組んでまいります。



写真①

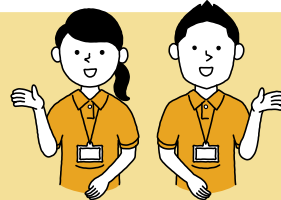


写真②

お知らせ

JAはぐくみでは 令和8年度職員を募集しています

業務内容 金融業務、営農経済業務 など
詳しくはJAはぐくみ総務企画課まで



連絡先 TEL.027-344-1331

JAはぐくみ梅選果場 短期アルバイト募集のお知らせ

業務内容 生梅の選果作業 など
興味のある方はJAはぐくみ各営農センターまで

連絡先

●はるな梅選果場 TEL.027-374-0256 (西部営農センター) ●みさと梅選果場 TEL.027-371-2235 (東部営農センター)

「も・し・も」の時は、おまかせ下さい。
JAはぐくみ 葬祭センター ☎ **0120-64-5940** (事前相談 受付中)
はるな葬祭センター(ふれあい倶楽部) TEL **360-8080**

病院からのお迎え・ご葬儀の準備・終了までご連絡いただければ、速やかに手配・お手伝いさせていただきます。ご喪家の立場に立ってご予算に応じて厳粛なご葬儀が行えます。

提携業者 ●JA全農くんま ●株式会社アリエッセ ●櫻井式典有限公司 ●有限会社えぼし葬祭
JA全農くんま アリエッセ 櫻井式典 有限会社えぼし葬祭

みなさんの お悩みに 手助けに 無料法律相談

田中善信顧問弁護士をお迎えして
法律全般についてご相談にお答えします。

開催日 **5/21 (木)・6/18 (木)** 会場 JAはぐくみ 本店会議室

※中止の場合はホームページにてお知らせします。

相談は予約制ですので、前日までに各支店窓口へお申し込み下さい。当日は午後2時からの開始で、申込順に順次ご案内致します。

青果物受付の休日カレンダー

| | | | | | | | | |
|---|-------------------------|----|----|----|----|----|----|----|
| 5 | 日 | 月 | 火 | 水 | 木 | 金 | 土 | |
| | | | | | | 1 | 2 | |
| | ●の日は 青果物受付の 休日です。 | 3 | 4 | 5 | 6 | 7 | 8 | 9 |
| | | 10 | 11 | 12 | 13 | 14 | 15 | 16 |
| | | 17 | 18 | 19 | 20 | 21 | 22 | 23 |
| | 24 31 | 25 | 26 | 27 | 28 | 29 | 30 | |

みんなの はぐくみ

| | | |
|----------|---------------|-------|
| ●組合員数 | 7,027人 | 2月末現在 |
| (うち准組合員) | 3,465人) | |
| ●出資金 | 10億1,109万円 | |
| ●貯金総額 | 520億0,963万円 | |
| ●貸出金総額 | 68億3,711万円 | |
| ●長期共済保有額 | 1,474億6,716万円 | |
| ●農産物販売総額 | 30億2,893万円 | |
| ●購買品供給総額 | 14億7,172万円 | |